

**UCHWAŁA NR LXXVIII/662/2023  
RADY MIEJSKIEJ W STRYKOWIE**

z dnia 19 grudnia 2023 r.

**w sprawie aktualności studium uwarunkowań i kierunków zagospodarowania przestrzennego  
i miejscowych planów zagospodarowania przestrzennego obowiązujących na terenie Gminy Stryków**

Na podstawie art. 18 ust. 2 pkt 15 ustawy z dnia 8 marca 1990 r. o samorządzie gminnym (Dz. U. z 2023 r. poz. 40, 572, 1463 i 1688), art. 32 ust. 2 ustawy z dnia 27 marca 2003 r. o planowaniu i zagospodarowaniu przestrzennym (Dz. U. z 2023 r. poz. 977, 1506, 1597, 1688, 1890 i 2029), w związku z art. 64 ust. 2 ustawy z dnia 7 lipca 2023 r. o zmianie ustawy o planowaniu i zagospodarowaniu przestrzennym oraz niektórych innych ustaw (Dz. U. z 2023 r. poz. 1688) uchwała się, co następuje:

§ 1. Przyjmuje się analizę zmian w zagospodarowaniu przestrzennym Gminy Stryków wraz z wynikami analizy, stanowiącą załącznik do niniejszej uchwały.

§ 2. Uznaje się za aktualne obowiązujące Studium uwarunkowań i kierunków zagospodarowania przestrzennego Gminy Stryków.

§ 3. Uznaje się za aktualne obowiązujące miejscowe plany zagospodarowania przestrzennego.

§ 4. Zobowiązuje się Burmistrza Strykowa do rozpoczęcia prac nad sporządzeniem planu ogólnego Gminy Stryków.

§ 5. Uchwała wchodzi w życie z dniem podjęcia.

Przewodniczący Rady  
Miejskiej w Strykowie

**Paweł Kasica**

## **ANALIZA ZMIAN W ZAGOSPODAROWANIU PRZESTRZENNYM GMINY STRYKÓW**



**Gmina Stryków**

powiat zgierski, województwo łódzkie

**LISTOPAD 2023**

## Spis treści

<b>1. Wstęp.....</b>	<b>3</b>
1.1. Podstawa prawna opracowania .....	3
1.2. Zakres opracowania .....	4
<b>2. Zmiany legislacyjne mające wpływ na aktualność dokumentów planistycznych .....</b>	<b>4</b>
<b>3. Zmiany w planie zagospodarowania przestrzennego województwa łódzkiego mające wpływ na aktualność dokumentów planistycznych.....</b>	<b>5</b>
<b>4. Inne dokumenty określające politykę gminy mające wpływ na aktualność dokumentów planistycznych .....</b>	<b>6</b>
<b>5. Studium uwarunkowań i kierunków zagospodarowania przestrzennego Gminy Stryków .....</b>	<b>10</b>
<b>6. Miejscowe plany zagospodarowania przestrzennego Gminy Stryków.....</b>	<b>10</b>
6.1. Obowiązujące miejscowe plany zagospodarowania przestrzennego .....	10
6.2. Ocena postępów w opracowaniu miejscowych planów zagospodarowania przestrzennego.....	14
<b>7. Wnioski w sprawie sporządzenia lub zmiany obowiązujących dokumentów planistycznych .....</b>	<b>19</b>
<b>8. Decyzje o warunkach zabudowy i zagospodarowaniu terenu oraz decyzje o ustaleniu lokalizacji inwestycji celu publicznego.....</b>	<b>22</b>
8.1. Decyzje o warunkach zabudowy i zagospodarowaniu terenu.....	22
8.2. Decyzje o ustaleniu lokalizacji inwestycji celu publicznego w okresie od stycznia 2016 r. do września 2023 r.....	38
<b>9. Wieloletni program sporządzania miejscowych planów zagospodarowania przestrzennego .....</b>	<b>40</b>
<b>10. Wyniki analizy zmian w zagospodarowaniu przestrzennym .....</b>	<b>41</b>
<b>11. Zestawienia tabel, rysunków i wykresów.....</b>	<b>42</b>

## 1. Wstęp

Kształtowanie i prowadzenie polityki przestrzennej na terenie gminy należy do zadań własnych gminy. Ustawa z dnia 8 marca 1990 r. o samorządzie gminnym (Dz. U. z 2023 r. poz. 40 ze zm.) stanowi, że jednym z zadań własnych gminy są sprawy związane z kształtowaniem ładu przestrzennego, gospodarki nieruchomościami, ochrony środowiska i przyrody oraz gospodarki wodnej. Gmina jako podstawowa jednostka samorządu terytorialnego jest równocześnie podstawowym elementem kształtującym system planowania przestrzennego. Ustawodawca przyznał jej władztwo planistyczne, dzięki czemu ma prawo zarządzać przestrzenią w swoich granicach administracyjnych. Podstawowym aktem prawa normującym zagadnienia z zakresu planowania przestrzennego jest ustawa z dnia 27 marca 2003 roku o planowaniu i zagospodarowaniu przestrzennym (Dz. U. z 2023 r. poz. 977 ze zm.) oraz ustawa z dnia 7 lipca 2023 r. o zmianie ustawy o planowaniu i zagospodarowaniu przestrzennym oraz niektórych innych ustaw (Dz. U. z 2023 r. poz. 1688), która wprowadziła znaczące zmiany. Ustawa o planowaniu i zagospodarowaniu przestrzennym określa

- 1) zasady kształtowania polityki przestrzennej przez jednostki samorządu terytorialnego i organy administracji rządowej,
- 2) zakres i sposoby postępowania w sprawach przeznaczania terenów na określone cele oraz ustalania zasad ich zagospodarowania i zabudowy  
– przyjmując ład przestrzenny i zrównoważony rozwój za podstawę tych działań.

Podstawowymi dokumentami planistycznymi na poziomie gminy są:

- 1) studium uwarunkowań i kierunków zagospodarowania przestrzennego – które obowiązuje do dnia wejścia w życie planu ogólnego gminy, jednak nie dłużej niż do 31 grudnia 2025 r.;
- 2) plan ogólny gminy – zastępujący studium, którego obowiązek sporządzenia wprowadziła ustawa z dnia 7 lipca 2023 r. o zmianie ustawy o planowaniu i zagospodarowaniu przestrzennym oraz niektórych innych ustaw (Dz. U. z 2023 r. poz. 1688);
- 3) miejscowe plany zagospodarowania przestrzennego.

Aktualnie studium uwarunkowań i kierunków zagospodarowania przestrzennego stanowi akt kierownictwa wewnętrznego, a jego ustalenia dają wytyczne dla władz gminy przy realizacji polityki przestrzennej, przede wszystkim przy sporządzaniu miejscowych planów zagospodarowania przestrzennego.

Planowanie przestrzenne jest procesem ciągłym, a to oznacza konieczność okresowej oceny przyjętych celów rozwoju i kierunków polityki przestrzennej pod kątem zmieniających się w czasie uwarunkowań, potrzeb, przepisów prawa i analizy zmian w zagospodarowaniu przestrzennym gminy.

### 1.1. Podstawa prawna opracowania

Obowiązek oceny aktualności dokumentów planistycznych wynika z art. 32 ustawy z dnia 27 marca 2003 r. o planowaniu i zagospodarowaniu przestrzennym (Dz. U. z 2023 r. poz. 977, ze zm.), w związku z art. 64 ust. 2 ustawy z dnia 7 lipca 2023 r. o zmianie ustawy o planowaniu i zagospodarowaniu przestrzennym oraz niektórych innych ustaw (Dz. U. z 2023 r. poz. 1688). Artykuł 32 stanowi, że w celu oceny aktualności studium i planów miejscowych wójt, burmistrz, prezydent miasta dokonuje analizy zmian w zagospodarowaniu przestrzennym gminy, ocenia postępy w opracowywaniu planów miejscowych i opracowuje wieloletnie programy ich sporządzenia z uwzględnieniem decyzji o warunkach zabudowy i zagospodarowania terenu oraz wniosków w sprawie sporządzenia lub zmiany planu miejscowego. Następnie wójt, burmistrz albo prezydent miasta przekazuje radzie gminy wyniki analiz, po uzyskaniu opinii komisji urbanistyczno-architektonicznej, co najmniej raz w czasie kadencji rady. Następnie rada gminy podejmuje uchwałę w sprawie aktualności studium i planów miejscowych, a w przypadku uznania ich za nieaktualne, w całości lub w części, podejmuje działania dotyczące wprowadzenia zmian do studium lub planów miejscowych.

## 1.2. Zakres opracowania

Zakres niniejszego opracowania dostosowano do wymogów art. 32 ustawy z dnia 27 marca 2003 r. o planowaniu i zagospodarowaniu przestrzennym. Zgodnie z nim dokonano analizy zmian w zagospodarowaniu przestrzennym, poprzez analizę aktualności i stanu prawnego podstawowych dokumentów planistycznych (studium i planów miejscowych), zarówno tych obowiązujących, jak i będących w opracowaniu, przeanalizowano wnioski w sprawie sporządzenia lub zmiany dokumentów planistycznych w okresie od stycznia 2016 do września 2023 r., oraz przeanalizowano wydane decyzje o warunkach zabudowy i o ustaleniu lokalizacji inwestycji celu publicznego. Następnie oceniono postępy w opracowywaniu planów miejscowych i opracowano wieloletni program ich sporządzenia.

## 2. Zmiany legislacyjne mające wpływ na aktualność dokumentów planistycznych

Na kształtowanie polityki przestrzennej gminy za pomocą dokumentów planistycznych ma wpływ nie tylko charakterystyka lokalizacyjno-społeczno-ekonomiczna gminy, ale również obowiązujący stan prawny regulujący praktycznie wszystkie dziedziny funkcjonowania jednostek samorządu terytorialnego oraz występujące w jej granicach uwarunkowania przyrodnicze, konserwatorskie, infrastrukturalne, społeczne, ekonomiczne, gospodarcze i inwestycyjne. Przy sporządzaniu dokumentów planistycznych należy wziąć pod uwagę ww. aspekty oraz zasady i kierunki rozwoju określone w innych dokumentach strategicznych o znaczeniu krajowym, wojewódzkim oraz gminnym. Zmiany w przepisach regulujących poszczególne dziedziny mają swoje konsekwencje przy sporządzaniu dokumentów planistycznych oraz mogą wymusić ich sporządzenie z uwzględnieniem zasad w nich zawartych.

Podstawową ustawą związaną z planowaniem przestrzennym jest ustawa z dnia 27 marca 2003 r. o planowaniu i zagospodarowaniu przestrzennym (Dz. U. z 2023 r. poz. 977, ze zm.). W celu dokonania częściowej reformy systemu planowania przestrzennego w Polsce rząd przyjął ustawę z dnia 7 lipca 2023 r. o zmianie ustawy o planowaniu i zagospodarowaniu przestrzennym oraz niektórych innych ustaw (Dz. U. z 2023 r. poz. 1688), która weszła w życie 24 września 2023 r. Nowe przepisy dokonały istotnych zmian w planowaniu przestrzennym wprowadzając m.in. plan ogólny jako obligatoryjny dokument planistyczny o zasięgu całej gminy. Plan ogólny będzie aktem prawa miejscowego i ma zastępować obecnie obowiązujące studium uwarunkowań i kierunków zagospodarowania przestrzennego gminy. Na uchwalenie planu ogólnego gminy będą miały czas do 31 grudnia 2025 r.

Poza wyżej wspomnianą zmianą ustawy o planowaniu i zagospodarowaniu przestrzennym, od roku 2016 r. wprowadzono szereg zmian w zapisach ustaw, które mają bezpośredni wpływ na planowanie przestrzenne. Poniżej przedstawiono najważniejsze ustawy lub zmiany ustaw:

- 1) Ustawa z dnia 10 czerwca 2016 r. o działaniach antyterrorystycznych (Dz.U. 2016 poz. 904);
- 2) Ustawa z dnia 20 maja 2016 r. o inwestycjach w zakresie elektrowni wiatrowych (Dz.U. 2016 poz. 961);
- 3) Ustawa z dnia 7 lipca 2016 r. o zmianie ustawy o działach administracji rządowej oraz niektórych innych ustaw (Dz.U. 2016 poz. 1250);
- 4) Ustawa z dnia 5 września 2016 r. o usługach zaufania oraz identyfikacji elektronicznej (Dz.U. 2016 poz. 1579);
- 5) Ustawa z dnia 20 lipca 2017 r. - Prawo wodne (Dz.U. 2017 poz. 1566);
- 6) Ustawa z dnia 5 lipca 2018 r. o ułatwieniach w przygotowaniu i realizacji inwestycji mieszkaniowych oraz inwestycji towarzyszących (Dz.U. 2018 poz. 1496);
- 7) Ustawa z dnia 6 grudnia 2018 r. o zmianie ustawy o dowodach osobistych oraz niektórych innych ustaw (Dz.U. 2019 poz. 60);
- 8) Ustawa z dnia 14 grudnia 2018 r. o zmianie ustawy - Prawo lotnicze oraz niektórych innych ustaw (Dz.U. 2019 poz. 235);
- 9) Ustawa z dnia 21 lutego 2019 r. o zmianie niektórych ustaw w związku z zapewnieniem stosowania rozporządzenia Parlamentu Europejskiego i Rady (UE) 2016/679 z dnia 27 kwietnia 2016 r. w sprawie ochrony osób fizycznych w związku z przetwarzaniem danych osobowych i w sprawie swobodnego przepływu takich danych oraz uchylenia dyrektywy 95/46/WE (ogólne rozporządzenie o ochronie danych) (Dz.U. 2019 poz. 730);
- 10) Ustawa z dnia 19 lipca 2019 r. o zmianie ustawy o odnawialnych źródłach energii oraz niektórych innych ustaw (Dz.U. 2019 poz. 1524);

- 11) Ustawa z dnia 19 lipca 2019 r. o zapewnianiu dostępności osobom ze szczególnymi potrzebami (Dz.U. 2019 poz. 1696);
- 12) Ustawa z dnia 30 sierpnia 2019 r. o zmianie ustawy o wspieraniu rozwoju usług i sieci telekomunikacyjnych oraz niektórych innych ustaw (Dz.U. 2019 poz. 1815);
- 13) Ustawa z dnia 13 lutego 2020 r. o zmianie ustawy - Prawo budowlane oraz niektórych innych ustaw (Dz.U. 2020 poz. 471);
- 14) Ustawa z dnia 16 kwietnia 2020 r. o zmianie ustawy - Prawo geodezyjne i kartograficzne oraz niektórych innych ustaw (Dz.U. 2020 poz. 782);
- 15) Ustawa z dnia 19 czerwca 2020 r. o dopłatach do oprocentowania kredytów bankowych udzielanych przedsiębiorcom dotkniętym skutkami COVID-19 oraz o uproszczonym postępowaniu o zatwierdzenie układu w związku z wystąpieniem COVID-19 (Dz.U. 2020 poz. 1086);
- 16) Ustawa z dnia 15 lipca 2020 r. o zmianie ustawy o zasadach prowadzenia polityki rozwoju oraz niektórych innych ustaw (Dz.U. 2020 poz. 1378);
- 17) Ustawa z dnia 10 grudnia 2020 r. o zmianie niektórych ustaw wspierających rozwój mieszkalnictwa (Dz.U. 2021 poz. 11);
- 18) Ustawa z dnia 30 marca 2021 r. o zmianie ustawy o udostępnianiu informacji o środowisku i jego ochronie, udziale społeczeństwa w ochronie środowiska oraz o ocenach oddziaływania na środowisko oraz niektórych innych ustaw (Dz.U. 2021 poz. 784);
- 19) Ustawa z dnia 20 kwietnia 2021 r. o zmianie ustaw regulujących przygotowanie i realizację kluczowych inwestycji w zakresie strategicznej infrastruktury energetycznej (Dz.U. 2021 poz. 922)
- 20) Ustawa z dnia 17 września 2021 r. o zmianie ustawy o odnawialnych źródłach energii oraz niektórych innych ustaw (Dz.U. 2021 poz. 1873);
- 21) Ustawa z dnia 17 września 2021 r. o zmianie ustawy - Prawo budowlane oraz ustawy o planowaniu i zagospodarowaniu przestrzennym (Dz.U. 2021 poz. 1986);
- 22) Ustawa z dnia 22 lipca 2022 r. o usprawnieniu procesu inwestycyjnego Centralnego Portu Komunikacyjnego (Dz.U. 2022 poz. 1846);
- 23) Ustawa z dnia 7 października 2022 r. o zmianie niektórych ustaw w celu uproszczenia procedur administracyjnych dla obywateli i przedsiębiorców (Dz.U. 2022 poz. 2185);
- 24) Ustawa z dnia 16 listopada 2022 r. o zmianie ustawy o planowaniu i zagospodarowaniu przestrzennym (Dz.U. 2022 poz. 2747);
- 25) Ustawa z dnia 9 marca 2023 r. o zmianie ustawy o inwestycjach w zakresie elektrowni wiatrowych oraz niektórych innych ustaw (Dz.U. 2023 poz. 553);
- 26) Ustawa z dnia 7 lipca 2023 r. o zmianie ustawy o przygotowaniu i realizacji strategicznych inwestycji w zakresie sieci przesyłowych oraz niektórych innych ustaw (Dz.U. 2023 poz. 1506);
- 27) Ustawa z dnia 13 lipca 2023 r. o ułatwieniach w przygotowaniu i realizacji inwestycji w zakresie biogazowni rolniczych, a także ich funkcjonowaniu (Dz.U. 2023 poz. 1597);
- 28) Ustawa z dnia 7 lipca 2023 r. o zmianie ustawy o planowaniu i zagospodarowaniu przestrzennym oraz niektórych innych ustaw (Dz.U. 2023 poz. 1688);
- 29) Ustawa z dnia 13 lipca 2023 r. o zmianie ustawy o udostępnianiu informacji o środowisku i jego ochronie, udziale społeczeństwa w ochronie środowiska oraz o ocenach oddziaływania na środowisko oraz niektórych innych ustaw (Dz.U. 2023 poz. 1890);
- 30) Ustawa z dnia 16 czerwca 2023 r. o zmianie ustawy - Prawo geologiczne i górnicze oraz niektórych innych ustaw (Dz.U. 2023 poz. 2029).

### **3. Zmiany w planie zagospodarowania przestrzennego województwa łódzkiego mające wpływ na aktualność dokumentów planistycznych**

Plan zagospodarowania przestrzennego województwa łódzkiego to dokument odnoszący się do planowania przestrzennego w skali regionalnej. Aktualnie dla obszaru województwa łódzkiego obowiązuje Plan zagospodarowania przestrzennego województwa łódzkiego przyjęty Uchwałą nr LV/679/18 Sejmiku Województwa Łódzkiego z dnia 28 sierpnia 2018 r. w sprawie uchwalenia „Planu zagospodarowania przestrzennego województwa łódzkiego oraz planu zagospodarowania przestrzennego miejskiego obszaru funkcjonalnego Łodzi”. W związku z tym stracił ważność wcześniej obowiązujący Plan zagospodarowania przestrzennego województwa łódzkiego zatwierdzony uchwałą Nr XLV/524/2002 z 9 lipca 2002 roku, zmieniony uchwałą Nr LX/1648/10 z 21 września 2010 roku, Sejmiku Województwa Łódzkiego.

#### 4. Inne dokumenty określające politykę gminy mające wpływ na aktualność dokumentów planistycznych

Gmina Stryków posiada również inne dokumenty określające politykę gminy, których zapisy mogą wpływać na kierunki określone w Studium uwarunkowań i kierunków zagospodarowania przestrzennego, a przez to na jego aktualność.

W aktualnej Strategii Rozwoju Gminy Stryków na lata 2022 — 2030 przyjętej uchwałą Nr LXIV/550/2022 Rady Miejskiej w Strykowie z dnia 29 grudnia 2022 r.) określono wizję Gminy Stryków. Wizja ta brzmi:

„Gmina Stryków ma stać się miejscem zapewniającym wysoką jakość życia i pracy, dzięki działaniom koncentrującym się na:

- rozwoju i promocji terenów inwestycyjnych;
- rozwoju infrastruktury technicznej i społecznej: komunalnej, oświatowej, kulturalnej, sportowo-rekreacyjnej;
- zachowaniu walorów środowiska naturalnego i wykorzystaniu jego potencjału.”.

Bezpośrednio z wizji wynikają cele strategiczne, określające główne obszary działań rozwojowych, natomiast cele operacyjne pokazują działania będące drogowskazami popartymi narzędziami i sposobami wspierania rozwoju społeczno-gospodarczego w gminie. Do celów strategicznych wraz z celami operacyjnymi należą:

**Tabela 1. Cele strategiczne i operacyjne w Strategii Rozwoju Gminy Stryków**

Cele strategiczne	Cele operacyjne
Cel Strategiczny I Wysoka jakość usług publicznych	Cel I.1 Wsparcie instytucji publicznych sprzyjające włączeniu społecznemu
	Cel I.2 Wspieranie aktywności osób starszych oraz uczenia się dostosowanego do potrzeb rynku pracy
	Cel I.3 Wspieranie sprzyjającej włączeniu społecznemu zrównoważonej turystyki
	Cel I.4 Wsparcie edukacji i profilaktyki zdrowotnej
Cel Strategiczny II Nowoczesna i zrównoważona gospodarka	Cel II.1 Wspieranie zrównoważonej gospodarki wodnej przystosowanej do zmian klimatu i zapobiegania ryzyku związanemu z kłeskami żywiołowymi
	Cel II.2 Poprawa efektywności energetycznej budynków publicznych i redukcji emisji gazów cieplarnianych, w tym budowa nowych energooszczędnych obiektów publicznych
	Cel II.3 Poprawa jakości środowiska naturalnego
Cel Strategiczny III Bezpieczna i dostępna przestrzeń publiczna	Cel III.1 Poprawa infrastruktury komunikacyjnej podnoszącej poziom życia w tym bezpieczeństwa mieszkańców
	Cel III.2 Poprawa poziomu bezpieczeństwa mieszkańców z uwzględnieniem ochrony środowiska naturalnego

Ponadto istotny wpływ na zapisy Studium uwarunkowań i kierunków zagospodarowania gminy mają plany i programy dotyczące ochrony środowiska oraz przyrody. Dla Gminy Stryków są to:

- Plan ochrony Parku Krajobrazowego Wzniesień Łódzkich (Rozporządzenie NR 5/2003 Wojewody Łódzkiego z dnia 31 lipca 2003 r.)
- Program ochrony środowiska dla Gminy Stryków na lata 2020-2023 z uwzględnieniem perspektywy do roku 2027 (Uchwała Nr XL/378/2021 Rady Miejskiej w Strykowie z dnia 30 września 2021 r.),
- Plan Gospodarki Niskoemisyjnej dla Gminy Stryków na lata 2015-2023 – Aktualizacja (Uchwała Nr LXVII/575/2023 Rady Miejskiej w Strykowie z dnia 23 lutego 2023 r.)

- Plan gospodarki odpadami dla województwa łódzkiego na lata 2019 -2025 (Uchwała Nr XXXVI/466/21 Sejmiku Województwa Łódzkiego z dnia 28 września 2021 r.).

Program ochrony środowiska dla Gminy Stryków na lata 2020-2023 z uwzględnieniem perspektywy do roku 2027 określa cele oraz kierunki interwencji, które poprzez poszczególne zadania ekologiczne będą realizowane. Dla obszarów wymagających interwencji wyznaczono cele, kierunki i zadania, które służyć mają poprawie stanu środowiska, co przedstawiono w poniższej tabeli. Oprócz tego wyznaczono zadania, które mają służyć ochronie i zachowaniu obecnego stanu pozostałych komponentów środowiska.

**Tabela 2. Cele, kierunki inwestycji i zadania w Programie ochrony środowiska dla Gminy Stryków na lata 2020-2023 z uwzględnieniem perspektyw do roku 2027**

L.p.	Obszar interwencji	Cel	Kierunek interwencji	Zadania	
1.	Ochrona klimatu i jakości powietrza	Poprawa jakości powietrza i obniżenie poziomu substancji szkodliwych w powietrzu, adaptacja do zmian klimatu	Ograniczenie zanieczyszczeń powietrza	Termomodernizacja budynków użyteczności publicznej	
2.				Modernizacja Szkoły Podstawowej nr 1 w Strykowie	
3.				Modernizacja systemów grzewczych w budynkach mieszkalnych	
4.				Przebudowa kotłowni przy Szkole Podstawowej nr 2 w Strykowie	
5.				Budowa przyłącza i instalacji wewnętrznej gazowej dla budynku Przedszkola Samorządowego w Strykowie	
6.				Budowa przyłącza i gazowej instalacji wewnętrznej w budynku OSP w Strykowie	
7.				Edukacja i zwiększenie świadomości w zakresie zmian klimatu i sposobów minimalizowania ich skutków	
8.				Budowa i modernizacja oświetlenia ulicznego	
9.			Zrównoważony rozwój energetyczny gminy	Zastosowanie odnawialnych źródeł energii w budynkach stanowiących własność gminy	
10.			Ograniczenie emisji ze środków transportu	Budowa drogi gminnej w m. Smolice od drogi wojewódzkiej 708 do drogi powiatowej nr 5104E (w tym przebudowa mostu na rzece Moszczenica)	Budowa drogi gminnej nr 1611136 E relacji Dobra – Nowiny - Moskule
11.					Przebudowa drogi gminnej nr 120335 E Orzechówek
12.					Przebudowa drogi gminnej wewnętrznej (od ul. Starowiejskiej w Dobrej do Kłęku)
13.					Przebudowa ul. Żeromskiego w Strykowie
14.					Budowa drogi od miejscowości Ługi w kierunku Michałówka
15.					Projekt budowy ul. Zatorze wraz z oświetleniem w Bratoszewicach
16.					Budowa drogi gminnej w Dobieszkowie
17.					Przebudowa parkingów wraz z drogą dojazdową w Strykowie przy ul. Kościuszki
18.					Budowa dróg na osiedlu i przebudowa ulicy Piotrowiczowej w Dobra - Nowiny
19.					Przebudowa ul. Dworzaczka w Dobrej
20.					Rozbudowa ścieżek rowerowych
21.					
22.	Zagrożenia hałasem	Minimalizacja zagrożenia mieszkańców spowodowanego ponadnormatywnym hałasem			Zmniejszenie obszarów narażonych na źródła hałasu
23.			Ograniczenie zagrożenia hałasem z komunikacji drogowej	Realizacja oraz utrzymanie istniejących pasów zieleni wzdłuż szlaków komunikacyjnych	
24.				Prowadzenie edukacji ekologicznej i propagowanie jazdy rowerem, proekologicznego korzystania z samochodów np.. Ecodriving	
25.	Pola elektromagnetyczne	Ochrona przed ponadnormatywnym promieniowaniem elektromagnetycznym	Ograniczenie wpływu promieniowania elektromagnetycznego na zdrowie ludzi i środowisko	Prowadzenie ewidencji źródeł promieniowania elektromagnetycznego	
26.				Uwzględnienie ochrony przed polami elektromagnetycznymi w miejscowym planie zagospodarowania przestrzennego	
27.	Gospodarowanie wodami	Poprawa jakości wód oraz ochrona ich zasobów i jakości	Ochrona zasobów oraz wzrost jakości wód powierzchniowych i podziemnych	Prowadzenie monitoringu stanu i jakości wód	
28.				Wdrażanie małej retencji	
29.				Rozwój sieci melioracji wodnych	
30.				Ograniczanie odpływu do wód zanieczyszczeń ze źródeł rozproszonych i obszarowych	
31.		Kształtowanie postawy proekologicznej	Podnoszenie świadomości ekologicznej społeczeństwa	Edukacja ekologiczna w zakresie gospodarowania wodami	



		mieszkańców			
32.	Gospodarka wodno-ściekowa	Zapewnienie dla społeczeństwa i gospodarki dostępu do czystej wody	Ograniczenie strat wody związane z przesyłem	Budowa i modernizacja sieci wodociągowej	
33.				Budowa wodociągu w miejscowości Kielmina - zapewnienie potrzeb podnoszenia ciśnienia wody i dystrybucji wody	
34.				Opracowanie projektu SUW w Warszewicach	
35.				Edukacja ekologiczna dotycząca racjonalnego gospodarowania wodą	
36.			Poprawa jakości wody przeznaczonej do spożycia	Monitoring jakości wody przeznaczonej do spożycia	
37.		Ograniczenie zanieczyszczeń wód powierzchniowych i podziemnych	Zmniejszenie skutków niewłaściwego odprowadzania ścieków	Budowa i modernizacja sieci kanalizacyjnej	
38.				Budowa kanalizacji w Bartoszewicach ul. Ogrodnicza i w Rokitnicy	
39.				Budowa kanalizacji sanitarnej w Sędowie	
40.				Budowa kanalizacji sanitarnej w m. Stary Imielnik – Dobieszków – Michałówek – Ługi –	
41.				Rozbudowa oczyszczalni ścieków w Bartoszewicach	
42.				Kontrola częstotliwości i sposobu pozbywania się nieczystości płynnych przez właścicieli nieruchomości oraz kontrola funkcjonowania oczyszczalni przydomowych	
43.				Gleby	Racjonalne wykorzystanie zasobów gleb
44.			Przestrzeganie zasad Dobrej Praktyki Rolniczej w zakresie gleb rolniczo użytkowanych		
45.		Ochrona i zapewnienie właściwego sposobu użytkowania powierzchni ziemi	Ograniczenie obszarów zdegradowanych rolniczo		Wdrażanie programów rolnośrodowiskowych uwzględniających działania prewencyjne w zakresie ochrony gleb, w tym erozji gleb.
46.					Ochrona gleb o wysokiej przydatności rolniczej przed przeznaczeniem na cele nierolnicze
47.	Gospodarka odpadami i zapobieganie powstawaniu odpadów	Minimalizacja ilości odpadów	Unieszkodliwianie odpadów niebezpiecznych	Realizacja Programu usuwania azbestu	
48.			Zapobieganie zanieczyszczeniu powierzchni ziemi	Likwidacja dzikich składowisk odpadów	
49.		Realizacja polityki edukacyjnej z zakresu właściwej gospodarki odpadami	Podniesienie świadomości ekologicznej mieszkańców	Prowadzenie edukacji ekologicznej w zakresie odpowiedniego postępowania z odpadami komunalnymi	
50.					Kampanie społeczne w zakresie zrównoważonej konsumpcji kierowane do producentów, sprzedawców i konsumentów
51.	Zasoby przyrodnicze	Ochrona różnorodności biologicznej i funkcji ekosystemów	Ochrona obszarów cennych przyrodniczo	Aktualizacja dokumentów planistycznych gminy, z uwzględnieniem lokalizacji krajobrazów priorytetowych i zasad ich zagospodarowania	
52.				Edukacja ekologiczna na temat konieczności ochrony komponentów środowiska	
53.	Zagrożenie poważnymi awariami	Ograniczenie ryzyka wystąpienia poważnych awarii oraz zagrożeń naturalnych	Ograniczenie skutków wystąpienia suszy	Zapobieganie zjawiskom suszy i pomoc w przypadku jej skutków	
54.			Zapewnienie bezpieczeństwa mieszkańców	Doposażenie Jednostek Ochotniczych Straży Pożarnej	

Plan Gospodarki Niskoemisyjnej dla Gminy Stryków na lata 2015-2023 określa planowane działania długo- i krótkoterminowe, które realizowane będą na poszczególnych obszarach działań, które przedstawiono poniżej.

**Tabela 3. Działania określone w Planie Gospodarki Niskoemisyjnej dla Gminy Stryków na lata 2015-2023**

L.p.	Obszar działań	Działanie
1.	Użyteczność publiczna - termomodernizacja	Termomodernizacja budynków użyteczności publicznej na terenie Gminy Stryków - Zespół Szkół nr 2 w Bratoszewicach
2.		Termomodernizacja budynków użyteczności publicznej na terenie Gminy Stryków - Zespół Szkół nr 1 w Strykowie
3.		Termomodernizacja budynków użyteczności publicznej na terenie Gminy Stryków - Szkoła Podstawowa w Niesułkowie
4.		Termomodernizacja budynków użyteczności publicznej na terenie Gminy Stryków - OSP w Strykowie
5.		Termomodernizacja budynków użyteczności publicznej na terenie Gminy Stryków - Urząd Miejski w Strykowie
6.		Termomodernizacja budynków użyteczności publicznej na terenie Gminy Stryków - Świetlica Wiejska w Miejscowości Osse
7.		Termomodernizacja budynków użyteczności publicznej na terenie Gminy Stryków - Świetlica w Bratoszewicach
8.		Termomodernizacja budynków użyteczności publicznej na terenie Gminy Stryków - Budynek OSP w Kielminie
9.		Termomodernizacja budynków użyteczności publicznej na terenie Gminy Stryków - Szkoła Podstawowa nr 1 w Strykowie
10.		Termomodernizacja budynków użyteczności publicznej na terenie Gminy Stryków - Szkoła Podstawowa w Dobrej
11.		Termomodernizacja budynków użyteczności publicznej na terenie Gminy Stryków - adaptacja budynku na potrzeby JRP w Strykowie
12.		Termomodernizacja budynków użyteczności publicznej na terenie Gminy Stryków - Łódzki Ośrodek Doradztwa Rolniczego z siedzibą w Bratoszewicach
13.		Termomodernizacja budynków użyteczności publicznej na terenie Gminy Stryków - Świetlica Wiejska we Wrzasku
14.		Termomodernizacja budynków użyteczności publicznej na terenie Gminy Stryków - Strażnica OSP w Koźlu
15.		Termomodernizacja budynków użyteczności publicznej na terenie Gminy Stryków - Świetlica Wiejska we Woli Błędowej
16.		Wdrożenie systemu zielonych zamówień publicznych
17.		Działania edukacyjne związane z ograniczeniem emisji, zwiększeniem efektywności energetycznej, wykorzystaniem OZE oraz promocja gospodarki niskoemisyjnej
18.		Inwentaryzacja oświetlenia ulicznego
19.		Modernizacja oświetlenia ulicznego
20.		Zastosowanie energooszczędnego oświetlenia ulicznego na terenie Gminy Stryków
21.		Budowa i modernizacja oświetlenia ulicznego na terenie Gminy Stryków
22.		Montaż odnawialnych źródeł energii na obiektach użyteczności publicznej
23.	Wymiana energochłonnego oświetlenia w obiektach użyteczności publicznej	
24.	Mieszkalnictwo	Termomodernizacja budynków mieszkalnych na terenie Gminy
25.		Wymiana lub modernizacja źródeł ciepła
26.		Modernizacja sieci gazowej
27.		Rozwój rozproszonych źródeł energii - mikro instalacje
28.		Rozwój rozproszonych źródeł energii - kolektory słoneczne
29.		Rozwój budownictwa pasywnego i energooszczędnego
30.		Rozwój rozproszonych źródeł energii - duże instalacje
31.	Poprawa efektywności energetycznej w przedsiębiorstwach zlokalizowanych na terenie Gminy Stryków	
32.	Transport	Promocja komunikacji publicznej
33.		Ecodriving
34.		Kompleks szkolno-sportowy w Strykowie
35.		Budowa Centrum Kultury w Strykowie

## **5. Studium uwarunkowań i kierunków zagospodarowania przestrzennego Gminy Stryków**

Studium uwarunkowań i kierunków zagospodarowania przestrzennego określając lokalne zasady gospodarowania przestrzenią jest głównym narzędziem prowadzenia polityki przestrzennej gminy. W swoich ustaleniach studium uwzględnia zasady i kierunki rozwoju określone w innych dokumentach strategicznych o znaczeniu krajowym, wojewódzkim oraz gminnym. Obowiązująca Zmiana studium uwarunkowań i kierunków zagospodarowania przestrzennego Gminy Stryków przyjęta uchwałą Nr XI/110/2019 Rady Miejskiej w Strykowie z dnia 27 czerwca 2019 r. zastąpiła w części Zmianę studium uwarunkowań i kierunków zagospodarowania przestrzennego Gminy Stryków przyjętą uchwałą Nr XLI/312/2013 Rady Miejskiej w Strykowie z dnia 23 września 2013 r. Studium obejmuje całą Gminę Stryków w jej granicach administracyjnych i składa się z dwóch zasadniczych części. Pierwszej dotyczącej uwarunkowań, która pokazuje istniejący stan zagospodarowania. Druga część przedstawia planowane kierunki rozwoju i zagospodarowania gminy. Uchwałą Nr XXXV/340/2021 z dnia 20 maja 2021 r. Gmina Stryków rozpoczęła prace nad sporządzeniem nowego Studium uwarunkowań i kierunków zagospodarowania przestrzennego Gminy Stryków w jej granicach administracyjnych. Aktualnie procedura planistyczna jest po drugim wyłożeniu do publicznego wglądu. W dniu 24 września 2023 roku weszła w życie ustawa z dnia 7 lipca 2023 r. o zmianie ustawy o planowaniu i zagospodarowaniu przestrzennym oraz niektórych innych ustaw (Dz. U. z 2023 r. poz. 1688), która wprowadziła obowiązek sporządzenia przez gminę planu ogólnego dla całej gminy. Plan ogólny ma zastąpić studium uwarunkowań i kierunków zagospodarowania przestrzennego gminy, które obowiązują do dnia wejścia w życie planu ogólnego gminy, jednak nie dłużej niż do 31 grudnia 2025 r. W związku z powyższym należy stwierdzić, że aktualnie prowadzona procedura planistyczna polegająca na sporządzeniu nowego studium powinna być kontynuowana w celu uaktualnienia dokumentu planistycznego. Jednocześnie po uchwaleniu nowego studium wskazanym jest podjęcie uchwały o przystąpieniu do sporządzania planu ogólnego dla Gminy Stryków w celu wypełnienia ustawowego obowiązku przed datą 31 grudnia 2025 r.

## **6. Miejscowe plany zagospodarowania przestrzennego Gminy Stryków**

### **6.1. Obowiązujące miejscowe plany zagospodarowania przestrzennego**

Podstawowymi aktami prawnymi regulującymi zasady gospodarowania przestrzenią na terenie Gminy Stryków są miejscowe plany zagospodarowania przestrzennego, które obejmują zdecydowaną większość gminy. Miejscowy plan zagospodarowania przestrzennego ustala przeznaczenie terenów, rozmieszczenie inwestycji celu publicznego oraz określa sposób zagospodarowania i warunki zabudowy terenu, kształtując wraz z innymi przepisami sposób wykonywania prawa własności nieruchomości. Planowanie przestrzenne w gminie opiera w szczególności na przewidywaniu kierunków jej rozwoju z uwzględnieniem indywidualnych oczekiwań i potrzeb właścicieli nieruchomości i osób zainteresowanych. Czynnikiem wpływającym na sposób gospodarowania przestrzenią są uwarunkowania opisane w studium uwarunkowań i kierunków zagospodarowania przestrzennego. Ustalenia miejscowych planów zagospodarowania przestrzennego obowiązujących na terenie gminy Stryków stanowią podstawę do wydawania indywidualnych decyzji o pozwoleniu na budowę oraz weryfikacji zgłoszeń przez właściwy organ architektoniczno-budowlany. Dopełnieniem obowiązujących planów miejscowych są wydawane decyzje o warunkach zabudowy, które mają zastosowanie na obszarach, gdzie nie ma obowiązującego planu miejscowego. W Gminie Stryków są to nieduże obszary m.in. w miejscowości Anielin Swędowski, Warszewice, Sosnowiec, Kielmina.

Poniżej przedstawiono wykaz obowiązujących miejscowych planów zagospodarowania przestrzennego na terenie Gminy Stryków z podziałem na ustawy, w trybie których były sporządzane.

**Tabela 4. Zestawienie obowiązujących miejscowych planów zagospodarowania przestrzennego na terenie Gminy Stryków**

Lp.	Nazwa uchwały	Przeznaczenie terenu	Powierzchnia [ha]	Nr i data uchwały	Publikacje
1.	Zmiana miejscowego planu zagospodarowania przestrzennego gminy Stryków we wsi Zelgoszcz i Kielmina Mała	MR, MN, ML, UR, R, RZ, ZL, ZLd	0,38	XLIX/356/98 z dnia 18 czerwca 1998 r.	Dz. Urz. Województwa Łódzkiego nr 21, poz. 143 z 1998-06-18
2.	Zmiana miejscowego planu zagospodarowania przestrzennego gminy Stryków we wsi Kielmina	M, MR, ZL	3,66	XLIX/357/98 z dnia 18 czerwca 1998 r.	Dz. Urz. Województwa Łódzkiego nr 21, poz. 144 z 1998-08-18
3.	Zmiana miejscowego planu zagospodarowania przestrzennego gminy Stryków we wsiach Dobra, Dobra-Nowiny	MR, MN, MNU, R, ZL	56,59	XLIX/359/98 z dnia 18 czerwca 1998 r.	Dz. Urz. Województwa Łódzkiego nr 21, poz. 146 z 1998-08-18
4.	Zmiana miejscowego planu zagospodarowania przestrzennego gminy Stryków we wsi Ługi - Dobieszaków	MR, MN, ML, R, RZ	21,45	XLIX/360/98 z dnia 18 czerwca 1998 r.	Dz. Urz. Województwa Łódzkiego nr 21, poz. 147 z 1998-08-18
5.	Zmiana miejscowego planu zagospodarowania przestrzennego gminy Stryków we wsi Michałówek	MR, MN, URM, UR, NO, R, RZ	22,93	XLIX/361/98 z dnia 18 czerwca 1998 r.	Dz. Urz. Województwa Łódzkiego nr 21, poz. 148 z 1998-08-18
6.	Zmiana miejscowego planu zagospodarowania przestrzennego gminy Stryków we wsi Warszewice	MR, ML, MN, UR, R, RZ	14,44	XLIX/363/98 z dnia 18 czerwca 1998 r.	Dz. Urz. Województwa Łódzkiego nr 21, poz. 149 z 1998-08-18
7.	w sprawie zmiany miejscowego planu zagospodarowania przestrzennego gminy Stryków we wsi Bartolin	MR, MN, ML, R, ZL	28,85	XLIX/364/98 z dnia 18 czerwca 1998 r.	Dz. Urz. Województwa Łódzkiego nr 21, poz. 147 z 1998-08-18
8.	Zmiana miejscowego planu zagospodarowania przestrzennego gminy Stryków we wsi Smolice i Tymianka	MR, MN, US, NO, R, RZ	7,13	XLIX/365/98 z dnia 18 czerwca 1998 r.	Dz. Urz. Województwa Łódzkiego nr 21, poz. 151 z 1998-08-18
9.	Zmiana miejscowego planu zagospodarowania przestrzennego w gminie Stryków	PHU, UR, KS, UT, NO	181,97	XLIX/367/98 z dnia 18 czerwca 1998 r.	Dz. Urz. Województwa Łódzkiego nr 21, poz. 153 z 1998-08-18
10.	Zmiana miejscowego planu zagospodarowania przestrzennego gminy Stryków dotyczącej obszaru wsi Zelgoszcz	PE, MR, MN, R, ZL, ZLd	13,59	XXIX/235/2001 z dnia 4 kwietnia 2001 r.	Dz. Urz. Województwa Łódzkiego nr 132, poz. 1508 z 2001-07-14
11.	Zmiana miejscowego planu zagospodarowania przestrzennego gminy Stryków dotyczącej obszaru wsi Zelgoszcz	PE, MR, MN	4,87	XLVII/321/2002 z dnia 30 sierpnia 2002 r.	Dz. Urz. Województwa Łódzkiego nr 18, poz. 208 z 2003-01-31
12.	Zmiana miejscowego planu ogólnego zagospodarowania przestrzennego gminy Stryków dotyczącej obszaru wsi Dobra	KS/R	0,54	XII/93/2003 z dnia 29 września 2003 r.	Dz. Urz. Województwa Łódzkiego nr 187, poz. 1812 z 2003-11-07
13.	Zmiana miejscowego planu zagospodarowania przestrzennego gminy Stryków dotyczącej obszaru wsi Kielmina	PE	3	XIII/99/2003 z dnia 20 listopada 2003 r.	Dz. Urz. Województwa Łódzkiego nr 356, poz. 3645 z 2003-12-24
14.	Zmiana miejscowego planu zagospodarowania przestrzennego gminy Stryków na obszarze wsi Zelgoszcz, Smolice, Swędów, Sosnowiec	P, PU, RŁ	118,74	XXX/238/2004 z dnia 29 listopada 2004 r.	Dz. Urz. Województwa Łódzkiego nr 31, poz. 354 z 2004-02-05
15.	Miejscowy plan zagospodarowania przestrzennego obszaru we wsi Ługi - Dobieszaków w gminie Stryków położonego pomiędzy: wschodnią granicą działki nr ew. 54 - drogi gminnej, północną granicą działek nr ew. 146/1, 146/2, 147/4, zachodnią granic rzeki Struga Dobieszowska oraz południową granicą działki nr ew. 151/1	MN/RM, ZN	5,33	XXXVIII/287/2005 z dnia 23 czerwca 2005 r.	Dz. Urz. Województwa Łódzkiego nr 247, poz. 2472 z 2005-08-08
16.	Miejscowy plan zagospodarowania przestrzennego miasta Strykowa	MW, MŚ, MN, MN/U, UC, U, Uz, UR, U/P, P, WZ, NO, EE, EG, ZL, ZLd, ZC, ZN, ZI, RP	116,64	XLI/317/2005 z dnia 28 września 2005 r.	Dz. Urz. Województwa Łódzkiego nr 340, poz. 3070 z 2005-11-25
17.	Miejscowy plan zagospodarowania przestrzennego obszaru we wsi Kielmina – Klęk w gminie Stryków	RM/MN, MR, ZP, ZN	1,01	LIV/388/2006 z dnia 30 czerwca 2006 r.	Dz. Urz. Województwa Łódzkiego nr 338, poz. 2591 z 2006-10-04
18.	Miejscowy plan zagospodarowania przestrzennego obszaru we wsi Imielnik Stary w gminie Stryków	U/Z, E	21,4	LVIII/402/2006 z dnia 27 października 2006 r.	Dz. Urz. Województwa Łódzkiego nr 422, poz. 3613 z 2006-12-16
19.	Zmiana miejscowego planu zagospodarowania przestrzennego gminy Stryków we wsi Michałówek	RŁ, U/MN, R, RM, MN, OW	19,33	XXVIII/199/2008 z dnia 5 grudnia 2008 r.	Dz. Urz. Województwa Łódzkiego nr 5, poz. 13 z 2009-01-22
20.	Zmiana uchwały w sprawie zmiany miejscowego	PBS	41,75	XXXI/247/2009	Dz. Urz. Województwa Łódzkiego

	planu zagospodarowania przestrzennego gminy Stryków dla obszaru położonego we wsiach Dobra - Michalówek w części dotyczącej wsi Dobra			z dnia 25.02.2009 r.	nr 81, poz. 763 z 2009-04-04
21.	Zmiana uchwały w sprawie zmiany miejscowego planu zagospodarowania przestrzennego gminy Stryków dla obszaru położonego we wsi Sosnowiec-Pieńki <sup>1</sup>	PBS, UKS, U, ZLs, ZLz	83,2	XXXI/248/2009 z dnia 25 lutego 2009 r.	Dz. Urz. Województwa Łódzkiego nr 81, poz. 764 z 2009-04-04
22.	Miejscowy plan zagospodarowania przestrzennego gminy Stryków	MW, MN, MN/U, MR, ML, U, U/Z, U/MN, P-U, PG, ZC, ZP, ZD, ZN, ZL, ZLd, WS, RŁ, R, RU, RM	10810,5	XXXVI/290/2009 z dnia 28 lipca 2009 r.	Dz. Urz. Województwa Łódzkiego nr 263, poz. 2313 z 2009-09-09
23.	Miejscowy plan zagospodarowania przestrzennego dla obszaru położonego we wsiach Kielmina i Żelgoszcz w gminie Stryków	PBS	114,49	XXXIX/313/2009 z dnia 30 października 2009 r.	Dz. Urz. Województwa Łódzkiego nr 355, poz. 2888 z 2009-12-04
24.	Miejscowy plan zagospodarowania przestrzennego dla obszaru położonego we wsiach Niesułków, Rokitnica i Nowostawy Górne w gminie Stryków	PBS	93,62	L/408/2010 z dnia 30 lipca 2010 r.	Dz. Urz. Województwa Łódzkiego nr 275, poz. 2270 z 2010-09-22
25.	Zmiana miejscowego planu zagospodarowania przestrzennego miasta Stryków obejmującej północną obwodnicę miasta Strykowa (droga wojewódzka 708) wraz z przyległymi terenami	ZN, P-U	8,91	LIV/446/2010 z dnia 10 listopada 2010 r.	Dz. Urz. Województwa Łódzkiego poz. 3653 z 2010-12-17
26.	Miejscowy plan zagospodarowania przestrzennego obszaru położonego we wsi Wola Błędowa w gminie Stryków	MN, MR	49,01	LIV/447/2010 z dnia 10 listopada 2010 r.	Dz. Urz. Województwa Łódzkiego nr 376, poz. 3654 z 2010-12-17
27.	Miejscowy plan zagospodarowania przestrzennego dla obszaru położonego we wsi Dobra	PG, R	8,75	XII/83/2011 z dnia 16 sierpnia 2011 r.	Dz. Urz. Województwa Łódzkiego nr 251, poz. 2611 z 2011-09-02
28.	Zmiana miejscowego planu zagospodarowania przestrzennego miasta Strykowa z fragmentami wsi Smolice i Tymianka, będącymi w granicach opracowania planu	MW, MWm, E	1,1	XX/145/2012 z dnia 29 lutego 2012 r.	Dz. Urz. Województwa Łódzkiego, poz. 1214 z 2012-04-13
29.	Miejscowy plan zagospodarowania przestrzennego dla obszaru położonego we wsi Kielmina	PG, R, G	2,51	XXIV/191/2012 z dnia 28 czerwca 2012 r.	Dz. Urz. Województwa Łódzkiego, poz. 2345 z 2012-08-01
30.	Miejscowy plan zagospodarowania przestrzennego Gminy Stryków na obszarze wsi Smolice - Tymianka	P,U, ZL(ALP)	33,44	XXXIV/258/2013 z dnia 15 marca 2013 r.	Dz. Urz. Województwa Łódzkiego, poz. 2119 z 2013-04-16
31.	Miejscowy plan zagospodarowania przestrzennego gminy Stryków	P-U	16,61	XXXVII/282/2013 z dnia 29 maja 2013 r.	Dz. Urz. Województwa Łódzkiego, poz. 3736 z 2013-07-18
32.	Miejscowy plan zagospodarowania przestrzennego dla obszaru położonego w miejscowości Kielmina, gmina Stryków	PG	3,11	XLII/322/2013 z dnia 28 października 2013 r.	Dz. Urz. Województwa Łódzkiego, poz. 5274 z 2013-12-05
33.	Miejscowy plan zagospodarowania przestrzennego dla obszaru położonego we wsi Tymianka	PG	4,82	XLII/323/2013 z dnia 28 października 2013 r.	Dz. Urz. Województwa Łódzkiego, poz. 5314 z 2013-12-06
34.	Miejscowy plan zagospodarowania przestrzennego dla obszaru położonego we wsi Żelgoszcz	RM, PG	5,79	XLII/324/2013 z dnia 28 października 2013 r.	Dz. Urz. Województwa Łódzkiego, poz. 5315 z 2013-12-06
35.	Miejscowy plan zagospodarowania przestrzennego gminy Stryków	U/WS, PG, R, E	38,58	XLVIII/371/2014 z dnia 26 marca 2014 r.	Dz. Urz. Województwa Łódzkiego, poz. 1945 z 2014-04-25
36.	Miejscowy plan zagospodarowania przestrzennego gminy Stryków na obszarze wsi Sosnowiec-Pieńki	P, R	52,54	IX/66/2015 z dnia 28 maja 2015 r.	Dz. Urz. Województwa Łódzkiego, poz. 2587 z 2015-06-26
37.	Miejscowy plan zagospodarowania przestrzennego gminy Stryków na obszarze wsi Bratoszewice - część A	U, RU, US, WS, E, K	12,48	XXI/159/2016 z dnia 22 kwietnia 2016 r.	Dz. Urz. Województwa Łódzkiego, poz. 2411 z 2016-06-03
38.	Miejscowy plan zagospodarowania przestrzennego gminy Stryków na obszarze wsi Dobra i Kielmina	U, MN/U, MN, RM, N-R, N-RŁ, N-WS	47,48	XXI/160/2016 z dnia 22 kwietnia 2016 r.	Dz. Urz. Województwa Łódzkiego, poz. 2412 z 2016-06-03
39.	Miejscowy plan zagospodarowania przestrzennego Gminy Stryków na obszarze wsi Dobra, Dobra-Nowiny i Dobieszków - obręb Ługi	U, UO, US, MN, N-R, N-RŁ	8,51	XXI/161/2016 z dnia 22 kwietnia 2016 r.	Dz. Urz. Województwa Łódzkiego, poz. 2413 z 2016-06-03
40.	Miejscowy plan zagospodarowania przestrzennego gminy Stryków na obszarze wsi Gozdów, Sądówka, Zagłoba - obręb Ciołek, Koźle i Wysoki	UP, MN, RM, N-RŁ, N-R, N-ZL, N-WS	47,99	XXI/162/2016 z dnia 22 kwietnia 2016 r.	Dz. Urz. Województwa Łódzkiego, poz. 2414 z 2016-06-03
41.	Miejscowy plan zagospodarowania	U/Z, ML, N-ZL, N-	18,11	XXI/163/2016	Dz. Urz. Województwa Łódzkiego,

	przestrzennego gminy Stryków na obszarze wsi Cesarka - obręb Sosnowiec	ZN, N-WS		z dnia 22 kwietnia 2016 r.	poz. 2415 z 2016-06-03
42.	Miejscowy plan zagospodarowania przestrzennego dla części obszaru miasta Strykowa	P/U	18,8	XXVI/214/2016 z dnia 28 października 2016 r.	Dz. Urz. Województwa Łódzkiego, poz. 4850 z 2016-11-18
43.	Miejscowy plan zagospodarowania przestrzennego gminy Stryków na obszarze wsi Smolice i Sosnowiec	P/U, U, US, MN, MN/U, ZN/U, R, WS, P	116	XXX/258/2017 z dnia 26 stycznia 2017 r.	Dz. Urz. Województwa Łódzkiego, poz. 859 z 2017-02-16
44.	Miejscowy plan zagospodarowania przestrzennego dla części miasta Strykowa oraz gminy Stryków na obszarze wsi Rokitnica	MN, MN/U, MW, U, P/U, P, ZO, WS, E	256,37	XXXIII/274/2017 z dnia 30 marca 2017 r.	Dz. Urz. Województwa Łódzkiego, poz. 2234 z 2017-04-20
45.	Miejscowy plan zagospodarowania przestrzennego dla części obszaru miasta Strykowa	U	1,59	XLIV/383/2017 z dnia 28 grudnia 2017 r.	Dz. Urz. Województwa Łódzkiego, poz. 260 z 2018-01-18
46.	Miejscowy plan zagospodarowania przestrzennego gminy Stryków na obszarze wsi Zelgoszcz i Smolice	P/U, RM, R	26,11	XLVI/395/2018 z dnia 22 lutego 2018 r.	Dz. Urz. Województwa Łódzkiego, poz. 1264 z 2018-03-15
47.	Miejscowy plan zagospodarowania przestrzennego gminy Stryków na obszarze wsi Bratoszewice – część B	MN, MW, MW/U, U, U/ZP, US, RM, RU, R, WS, ZL, E, IT	209,71	XLVI/396/2018 z dnia 22 lutego 2018 r.	Dz. Urz. Województwa Łódzkiego, poz. 1265 z 2018-03-15
48.	Miejscowy plan zagospodarowania przestrzennego gminy Stryków na obszarze wsi Anielin Swędowski i Swędów	MN, MNL, ZL, WSr	38,14	LV/473/2018 z dnia 18 października 2018 r.	Dz. Urz. Województwa Łódzkiego, poz. 6160 z 2018-11-26
49.	Miejscowy plan zagospodarowania przestrzennego gminy Stryków na obszarze wsi Tymianka, Wola Błędowa i Koźle	P/U, ZL, Us	112,07	LV/474/2018 z dnia 18 października 2018 r.	Dz. Urz. Województwa Łódzkiego, poz. 6124 z 2018-11-22
50.	Miejscowy plan zagospodarowania przestrzennego gminy Stryków na obszarze wsi Tymianka	MN, MN/U, U, US, P, P/U, RM, R, ZL, ZO, W	328,42	LV/475/2018 z dnia 18 października 2018 r.	Dz. Urz. Województwa Łódzkiego, poz. 6099 z 2018-11-21
51.	Miejscowy plan zagospodarowania przestrzennego gminy Stryków na obszarze wsi Sosnowiec i Zelgoszcz	P/U, RM, R	190,69	V/35/2019 z dnia 31 stycznia 2019 r.	Dz. Urz. Województwa Łódzkiego, poz. 1535 z 2019-03-19
52.	Miejscowy plan zagospodarowania przestrzennego gminy Stryków na obszarze wsi Lipka i Niesułków-Kolonia	US, U	2,43	VI/48/2019 z dnia 27 lutego 2019 r.	Dz. Urz. Województwa Łódzkiego, poz. 1564 z 2019-03-20
53.	Miejscowy plan zagospodarowania przestrzennego gminy Stryków na obszarze wsi Wrzask obręb Gozdów, wsi Gozdów i wsi Bronin obręb Ciołek	MN, U, US, RM, R, ZL, W	181,73	VI/47/2019 z dnia 27 lutego 2019 r.	Dz. Urz. Województwa Łódzkiego, poz. 2387 z 2019-04-19
54.	Miejscowy plan zagospodarowania przestrzennego gminy Stryków na obszarze wsi Dobra, Orzechówek obręb Michałówek i Sosnowiec	P/U, MN	52,33	VIII/73/2019 z dnia 18 kwietnia 2019 r.	Dz. Urz. Województwa Łódzkiego, poz. 3223 z 2019-05-31
55.	Miejscowy plan zagospodarowania przestrzennego gminy Stryków na obszarze wsi Niesułków i Rokitnica oraz części miasta Strykowa	P/U	167,43	XIV/135/2019 z dnia 30 września 2019 r.	Dz. Urz. Województwa Łódzkiego, poz. 5714 z 2019-10-24
56.	Miejscowy plan zagospodarowania przestrzennego gminy Stryków na obszarze wsi Smolice	P/U	41,3	XVI/142/2019 z dnia 29 października 2019 r.	Dz. Urz. Województwa Łódzkiego, poz. 7206 z 2019-12-18
57.	Miejscowy plan zagospodarowania przestrzennego gminy Stryków na obszarze wsi Koźle	RM, RMn, MW, MN/U, U, Up, Ukr, ZC, Zd, R	25,28	XVI/143/2019 z dnia 29 października 2019 r.	Dz. Urz. Województwa Łódzkiego, poz. 7207 z 2019-12-18
58.	Miejscowy plan zagospodarowania przestrzennego gminy Stryków na obszarze wsi Klęk obręb Kielmina	MR, ML, RM, ZP, ZL, ZLZ, R	68,78	XVIII/177/2019 z dnia 30 grudnia 2019 r.	Dz. Urz. Województwa Łódzkiego, poz. 888 z 2020-02-10
59.	Miejscowy plan zagospodarowania przestrzennego gminy Stryków na obszarze wsi Klęk obręb Kielmina, Zelgoszcz i Kalinów	MN, U, PU, RM, R	20,43	XVIII/178/2019 z dnia 30 grudnia 2019 r.	Dz. Urz. Województwa Łódzkiego, poz. 977 z 2020-02-12
60.	Miejscowy plan zagospodarowania przestrzennego gminy Stryków na obszarze wsi Sosnowiec oraz wsi Sosnowiec-Pieńki, obręb Sosnowiec	P/U, U	0,25	XIX/193/2020 z dnia 27 stycznia 2020 r.	Dz. Urz. Województwa Łódzkiego, poz. 1247 z 2020-02-21
61.	Miejscowy plan zagospodarowania przestrzennego gminy Stryków na obszarze wsi Rokitnica	P/U	34,28	XX/203/2020 z dnia 28 lutego 2020 r.	Dz. Urz. Województwa Łódzkiego, poz. 1888 z 2020-03-23
62.	Miejscowy plan zagospodarowania przestrzennego dla części obszaru miasta Strykowa oraz gminy Stryków na obszarze części wsi Warszewice	P/U, R	66,01	XX/202/2020 z dnia 28 lutego 2020 r.	Dz. Urz. Województwa Łódzkiego, poz. 2205 z 2020-04-08
63.	Miejscowy plan zagospodarowania przestrzennego gminy Stryków na obszarze wsi Klęk obręb Kielmina i Kalinów	PU	12,83	XXV/244/2020 z dnia 7 sierpnia 2020 r.	Dz. Urz. Województwa Łódzkiego, poz. 4777 z 2020-08-26

64.	Miejscowy plan zagospodarowania przestrzennego dla części obszaru miasta Strykowa	MW, UKS, ZR, WS,	12,42	XXVI/247/2020 z dnia 7 sierpnia 2020 r.	Dz. Urz. Województwa Łódzkiego, poz. 4779 z 2020-08-26
65.	Miejscowy plan zagospodarowania przestrzennego gminy Stryków na obszarze wsi Wysoki	U/Z/WS, E	7,34	XXVI/246/2020 z dnia 7 sierpnia 2020 r.	Dz. Urz. Województwa Łódzkiego, poz. 5159 z 2020-09-23
66.	Miejscowy plan zagospodarowania przestrzennego gminy Stryków na obszarze wsi Cesarka, obręb Sosnowiec i Warszewice oraz części miasta Strykowa	RMn, UP, P/U, R, MN/U	93,15	XXVII/259/2020 z dnia 28 września 2020 r.	Dz. Urz. Województwa Łódzkiego, poz. 5750 z 2020-10-30
67.	Miejscowy plan zagospodarowania przestrzennego dla części obszaru miasta Strykowa oraz gminy Stryków na części obszaru wsi Sosnowiec-Pieńki obręb Sosnowiec	PU, R, WS	51,7	XXVII/265/2020 z dnia 12 listopada 2020 r.	Dz. Urz. Województwa Łódzkiego, poz. 241 z 2021-01-21
68.	Miejscowy plan zagospodarowania przestrzennego dla części obszaru wsi Smolice i Tymianka oraz części miasta Strykowa	MN, MNU, U, Uz, US, PU, IK, R	44,66	XXXI/306/2021 z dnia 25 stycznia 2021 r.	Dz. Urz. Województwa Łódzkiego, poz. 1410 z 2021-03-29
69.	Miejscowy plan zagospodarowania przestrzennego gminy Stryków na obszarze wsi Niesułków, Anielin, Warszewice wraz z fragmentami miasta Strykowa	RMn, P/U	84,1	XXXV/338/2021 z dnia 20 maja 2021 r.	Dz. Urz. Województwa Łódzkiego, poz. 2989 z 2021-06-30
70.	Miejscowy plan zagospodarowania przestrzennego na obszarze wsi Dobra, Kielmina, Swędów i Zelgoszcz	MN, MNL, MNU, RM, R, ZL, WS, I-W	129,73	XXXVIII/369/2021 z dnia 3 sierpnia 2021 r.	Dz. Urz. Województwa Łódzkiego, poz. 4141 z 2021-09-07
71.	Miejscowy plan zagospodarowania przestrzennego dla części obszaru miasta Strykowa – część A	MW, MW/U, MN, MN/U, U, Uo, Up, Uk, P/U, US, ZP, ZC, ZO, WS, Ew, E, W	268,07	XXXIX/370/2021 z dnia 9 września 2021 r.	Dz. Urz. Województwa Łódzkiego, poz. 4760 z 2021-10-20
72.	Miejscowy plan zagospodarowania przestrzennego gminy Stryków na obszarze wsi Bratoszewice	MN, MN/U, U, RMn, R, ZI, ZL	294,08	XXXIX/371/2021 z dnia 9 września 2021 r.	Dz. Urz. Województwa Łódzkiego, poz. 4617 z 2021-10-13
73.	Miejscowy plan zagospodarowania przestrzennego gminy Stryków na obszarze wsi Bratoszewice i Wola Błędowa	MN/U, P/U, RM, ZL	231,27	XXXIX/372/2021 z dnia 9 września 2021 r.	Dz. Urz. Województwa Łódzkiego, poz. 4652 z 2021-10-18
74.	Miejscowy plan zagospodarowania przestrzennego gminy Stryków dla fragmentów wsi Anielin, Anielin Swędowski, Kalinów, Kielmina, Niesułków, Sierznia, Smolice, Swędów, Warszewice oraz Wola Błędowa	MN, MN/U, U, Up, R, RM, ZP, ZL	20,87	LIII/466/2022 z dnia 11 kwietnia 2022 r.	Dz. Urz. Województwa Łódzkiego, poz. 2784 z 2022-05-17
75.	Miejscowy plan zagospodarowania przestrzennego gminy Stryków dla fragmentu miasta Strykowa	MN, MN/U, MW, U, UK, ZO	16,94	LX/515/2022 z dnia 29 września 2022 r.	Dz. Urz. Województwa Łódzkiego, poz. 6143 z 2022-11-07
76.	Miejscowy plan zagospodarowania przestrzennego gminy Stryków na obszarze części wsi Dobra, Michałowek i Sosnowiec	P/U	66,94	LXII/530/2022 z dnia 24 listopada 2022 r.	Dz. Urz. Województwa Łódzkiego, poz. 8049 z 2022-12-29
77.	Miejscowy plan zagospodarowania przestrzennego gminy Stryków dla części obszaru miasta Strykowa -część B	MN, MN/U, U, Uk, ZP, ZL, ZLd, ZI, ZC, WS, E, G	70,44	LXVII/566/2023 z dnia 23 lutego 2023 r.	Dz. Urz. Województwa Łódzkiego, poz. 2710 z 2023-03-30

Obowiązujące plany miejscowe pokrywają 98% powierzchni Gminy Stryków, przy czym część z nich została jeszcze opracowana w trybie ustawy z dnia 7 lipca 1994 roku o zagospodarowaniu przestrzennym. Tym samym ich zapisy nie są dostosowane zarówno do obecnych przepisów z zakresu ustawy o planowaniu i zagospodarowaniu przestrzennym, jak i przepisów pozostałych przepisów z zakresu lokalizacji inwestycji i jej budowy. Tym samym możliwa jest na tych terenach realizacja inwestycji odbiegających w sposób rażący od obecnie obowiązujących standardów. W związku z powyższym niezbędne jest przede wszystkim przeprowadzenie aktualizacji planów opracowanych w trybie ustawy z dnia 7 lipca 1994 roku o zagospodarowaniu przestrzennym. Natomiast w planach miejscowych uchwalonych w trybie ustawy z dnia 27 marca 2003r. o planowaniu i zagospodarowaniu przestrzennym i obecnie obowiązujących braki w poszczególnych zapisach mogą powodować pewne utrudnienia na etapie wydawania decyzji pozwolenia na budowę, choć nie powinny znacząco obniżać jakości przestrzeni oraz dbałości o środowisko.

## 6.2. Ocena postępów w opracowaniu miejscowych planów zagospodarowania przestrzennego

Stale zmieniające się uwarunkowania rozwoju gminy i dynamizm przemian w niej zachodzących powodują, że procesy związane z opracowywaniem i uchwalaniem miejscowych planów zagospodarowania przestrzennego powinny być priorytetowe. Plany miejscowe powinny nadążać za tymi przemianami i potrzebami gminy oraz jednocześnie w rozsądnym zakresie odpowiadać na zapotrzebowania potencjalnych inwestorów. Rada Miejska w Strykowie

w ostatnich latach uchwaliła znaczną liczbę nowych miejscowych planów i zmniejszyła liczbę zdezaktualizowanych obowiązujących planów. Od stycznia 2016 do września 2023 r. zostały chwalone następujące miejscowe plany zagospodarowania przestrzennego:

1. Miejscowy plan zagospodarowania przestrzennego gminy Stryków na obszarze wsi Bratoszewice - część A (uchwała Nr XXI/159/2016 Rady Miejskiej w Strykowie z dnia 22 kwietnia 2016 r.).
2. Miejscowy plan zagospodarowania przestrzennego gminy Stryków na obszarze wsi Dobra i Kiełmina (uchwała Nr XXI/160/2016 Rady Miejskiej w Strykowie z dnia 22 kwietnia 2016 r.),
3. Miejscowy plan zagospodarowania przestrzennego Gminy Stryków na obszarze wsi Dobra, Dobra-Nowiny i Dobieszków - obręb Ługi (uchwała Nr XXI/161/2016 Rady Miejskiej w Strykowie z dnia 22 kwietnia 2016 r.).
4. Miejscowy plan zagospodarowania przestrzennego gminy Stryków na obszarze wsi Gozdów, Sadowka, Zagłoba - obręb Ciołek, Koźle i Wysoki (uchwała Nr XXI/162/2016 Rady Miejskiej w Strykowie z dnia 22 kwietnia 2016 r.).
5. Miejscowy plan zagospodarowania przestrzennego gminy Stryków na obszarze wsi Cesarka - obręb Sosnowiec (uchwała Nr XXI/163/2016 Rady Miejskiej w Strykowie z dnia 22 kwietnia 2016 r.),
6. Miejscowy plan zagospodarowania przestrzennego dla części obszaru miasta Strykowa (uchwała Nr XXVI/214/2016 Rady Miejskiej w Strykowie z dnia 22 kwietnia 2016 r.).
7. Miejscowy plan zagospodarowania przestrzennego gminy Stryków na obszarze wsi Smolice i Sosnowiec (uchwała Nr XXX/258/2017 Rady Miejskiej w Strykowie z dnia 26 stycznia 2017 r.),
8. Miejscowy plan zagospodarowania przestrzennego dla części miasta Strykowa oraz gminy Stryków na obszarze wsi Rokitnica (uchwała Nr XXXIII/274/2017 Rady Miejskiej w Strykowie z dnia 30 marca 2017 r.).
9. Miejscowy plan zagospodarowania przestrzennego dla części obszaru miasta Strykowa (uchwała Nr XLIV/383/2017 Rady Miejskiej w Strykowie z dnia 28 grudnia 2017 r.).
10. Miejscowy plan zagospodarowania przestrzennego gminy Stryków na obszarze wsi Żelgoszcz i Smolice (uchwała Nr XLVI/395/2018 Rady Miejskiej w Strykowie z dnia 22 lutego 2018 r.).
11. Miejscowy plan zagospodarowania przestrzennego gminy Stryków na obszarze wsi Bratoszewice – część B (uchwała XLVI/396/2018 Rady Miejskiej w Strykowie z dnia 22 lutego 2018 r.).
12. Miejscowy plan zagospodarowania przestrzennego gminy Stryków na obszarze wsi Anielin Swędowski i Swędów (uchwała Nr LV/473/2018 Rady Miejskiej w Strykowie z dnia 18 października 2018 r.).
13. Miejscowy plan zagospodarowania przestrzennego gminy Stryków na obszarze wsi Tymianka, Wola Błędowa i Koźle (uchwała Nr LV/474/2018 Rady Miejskiej w Strykowie z dnia 18 października 2018 r.).
14. Miejscowy plan zagospodarowania przestrzennego gminy Stryków na obszarze wsi Tymianka (uchwała LV/475/2018 Rady Miejskiej w Strykowie z dnia 18 października 2018 r.).
15. Miejscowy plan zagospodarowania przestrzennego gminy Stryków na obszarze wsi Sosnowiec i Żelgoszcz (uchwała Nr V/35/2019 Rady Miejskiej w Strykowie z dnia 31 stycznia 2019 r.).
16. Miejscowy plan zagospodarowania przestrzennego gminy Stryków na obszarze wsi Wrzask obręb Gozdów, wsi Gozdów i wsi Bronin obręb Ciołek (uchwała Nr VI/47/2019 Rady Miejskiej w Strykowie z dnia 27 lutego 2019 r.).
17. Miejscowy plan zagospodarowania przestrzennego gminy Stryków na obszarze wsi Lipka i Niesułków-Kolonia (uchwała Nr VI/48/2019 Rady Miejskiej w Strykowie z dnia 27 lutego 2019 r.).
18. Miejscowy plan zagospodarowania przestrzennego gminy Stryków na obszarze wsi Dobra, Orzechówek obręb Michałówek i Sosnowiec (uchwała Nr VIII/73/2019 Rady Miejskiej w Strykowie z dnia 18 kwietnia 2019 r.).
19. Miejscowy plan zagospodarowania przestrzennego gminy Stryków na obszarze wsi Niesułków i Rokitnica oraz części miasta Strykowa (uchwała Nr XIV/135/2019 Rady Miejskiej w Strykowie z dnia 30 września 2019 r.).
20. Miejscowy plan zagospodarowania przestrzennego gminy Stryków na obszarze wsi Smolice (uchwała Nr XV/142/2019 Rady Miejskiej w Strykowie z dnia 29 października 2019 r.).
21. Miejscowy plan zagospodarowania przestrzennego gminy Stryków na obszarze wsi Koźle (uchwała Nr XV/143/2019 Rady Miejskiej w Strykowie z dnia 29 października 2019 r.).
22. Miejscowy plan zagospodarowania przestrzennego gminy Stryków na obszarze wsi Kłęk obręb Kiełmina (uchwała Nr XVIII/177/2019 Rady Miejskiej w Strykowie z dnia 30 grudnia 2019 r.).
23. Miejscowy plan zagospodarowania przestrzennego gminy Stryków na obszarze wsi Kłęk obręb Kiełmina, Żelgoszcz i Kalinów (uchwała Nr XVIII/178/2019 Rady Miejskiej w Strykowie z dnia 30 grudnia 2019 r.).



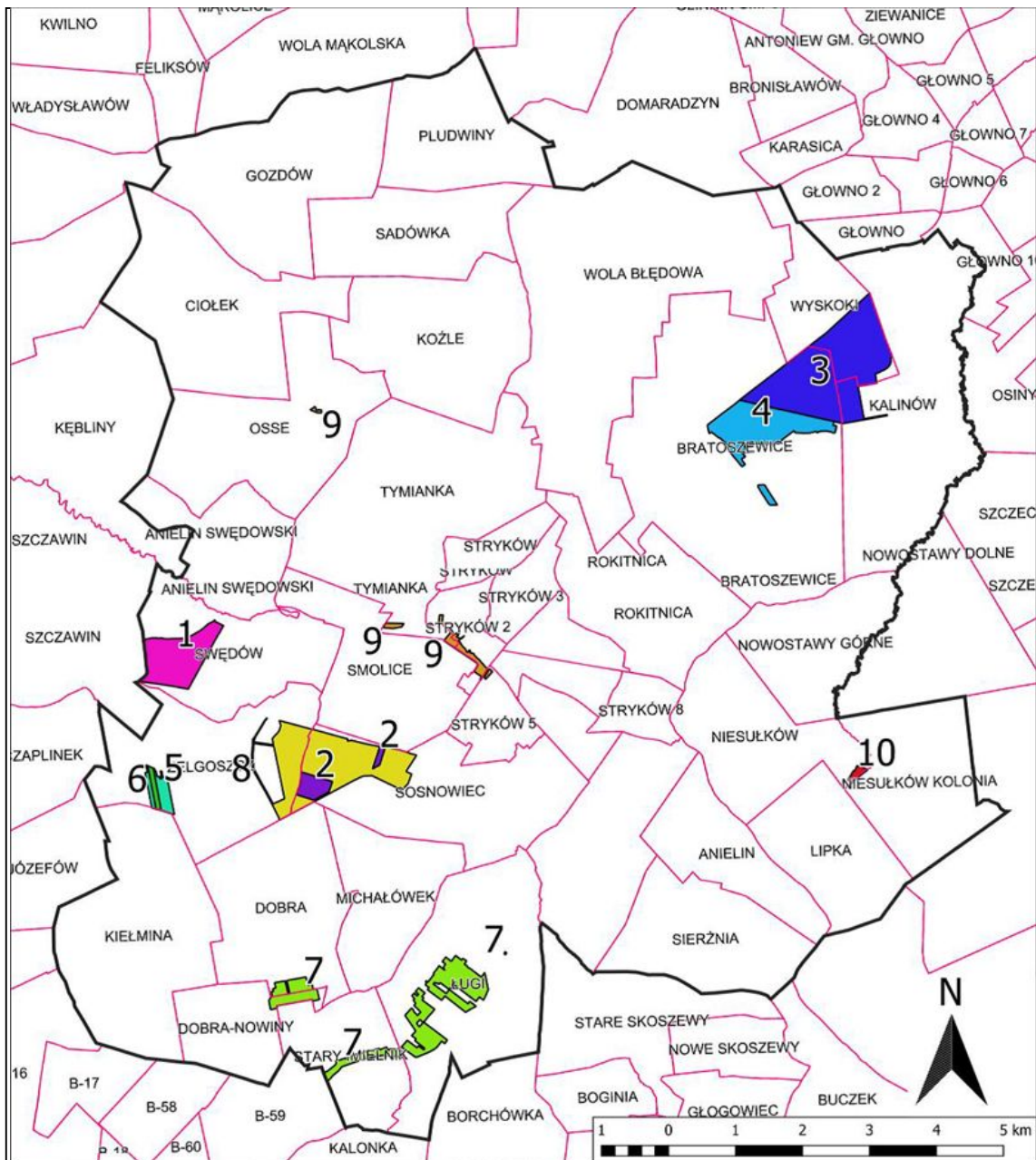
24. Miejscowy plan zagospodarowania przestrzennego gminy Stryków na obszarze wsi Sosnowiec oraz wsi Sosnowiec-Pieńki, obręb Sosnowiec (uchwała Nr XIX/193/2020 Rady Miejskiej w Strykowie z dnia 27 stycznia 2020 r.).
25. Miejscowy plan zagospodarowania przestrzennego gminy Stryków na obszarze wsi Rokitnica (uchwała Nr XX/203/2020 Rady Miejskiej w Strykowie z dnia 28 lutego 2020 r.).
26. Miejscowy plan zagospodarowania przestrzennego dla części obszaru miasta Strykowa oraz gminy Stryków na obszarze części wsi Warszewice (uchwała Nr XX/202/2020 Rady Miejskiej w Strykowie z dnia 28 lutego 2020 r.).
27. Miejscowy plan zagospodarowania przestrzennego gminy Stryków na obszarze wsi Klęk obręb Kiełmina i Kalinów (uchwała Nr XXV/244/2020 Rady Miejskiej w Strykowie z dnia 7 sierpnia 2020 r.).
28. Miejscowy plan zagospodarowania przestrzennego gminy Stryków na obszarze wsi Wysoki (uchwała Nr XXVI/246/2020 Rady Miejskiej w Strykowie z dnia 7 sierpnia 2020 r.).
29. Miejscowy plan zagospodarowania przestrzennego dla części obszaru miasta Strykowa (uchwała Nr XXVI/247/2020 Rady Miejskiej w Strykowie z dnia 7 sierpnia 2020 r.).
30. Miejscowy plan zagospodarowania przestrzennego gminy Stryków na obszarze wsi Cesarka, obręb Sosnowiec i Warszewice oraz części miasta Strykowa (uchwała Nr XXVI/259/2020 Rady Miejskiej w Strykowie z dnia 28 września 2020 r.).
31. Miejscowy plan zagospodarowania przestrzennego dla części obszaru miasta Strykowa oraz gminy Stryków na części obszaru wsi Sosnowiec-Pieńki obręb Sosnowiec (uchwała Nr XXVII/265/2020 Rady Miejskiej w Strykowie z dnia 12 listopada 2020 r.).
32. Miejscowy plan zagospodarowania przestrzennego dla części obszaru wsi Smolice i Tymianka oraz części miasta Strykowa (uchwała Nr XXXI/306/2021 Rady Miejskiej w Strykowie z dnia 25 stycznia 2021 r.).
33. Miejscowy plan zagospodarowania przestrzennego gminy Stryków na obszarze wsi Niesułków, Anielin, Warszewice wraz z fragmentami miasta Strykowa (uchwała Nr XXXV/338/2021 Rady Miejskiej w Strykowie z dnia 20 maja 2021 r.).
34. Miejscowy plan zagospodarowania przestrzennego na obszarze wsi Dobra, Kiełmina, Swędów i Zelgoszcz (uchwała XXXIX/370/2021 Rady Miejskiej w Strykowie z dnia 3 sierpnia 2021 r.).
35. Miejscowy plan zagospodarowania przestrzennego dla części obszaru miasta Strykowa – część A (uchwała Nr XXXIX/370/2021 Rady Miejskiej w Strykowie z dnia 9 września 2021 r.).
36. Miejscowy plan zagospodarowania przestrzennego gminy Stryków na obszarze wsi Bratoszewice (uchwała Nr XXXIX/371/2021 Rady Miejskiej w Strykowie z dnia 9 września 2021 r.).
37. Miejscowy plan zagospodarowania przestrzennego gminy Stryków na obszarze wsi Bratoszewice i Wola Błędowa (uchwała Nr XXXIX/372/2021 Rady Miejskiej w Strykowie z dnia 9 września 2021 r.).
38. Miejscowy plan zagospodarowania przestrzennego gminy Stryków dla fragmentów wsi Anielin. Anielin Swędowski, Kalinów, Kiełmina, Niesułków, Sierźnia, Smolice, Swędów, Warszewice oraz Wola Błędowa (uchwała Nr LII/466/2022 Rady Miejskiej w Strykowie z dnia 11 kwietnia 2022 r.).
39. Miejscowy plan zagospodarowania przestrzennego gminy Stryków dla fragmentu miasta Strykowa (uchwała Nr LX/515/2022 Rady Miejskiej w Strykowie z dnia 29 września 2022 r.).
40. Miejscowy plan zagospodarowania przestrzennego gminy Stryków na obszarze części wsi Dobra, Michałówek i Sosnowiec (uchwała Nr LXII/530/2022 Rady Miejskiej w Strykowie z dnia 24 listopada 2022 r.).
41. Miejscowy plan zagospodarowania przestrzennego gminy Stryków dla części obszaru miasta Strykowa - część B (uchwała Nr X LXVI/566/2023 Rady Miejskiej w Strykowie z dnia 23 lutego 2023 r.).

Obecnie w trakcie sporządzania projektu planu jest 10 miejscowych planów zagospodarowania przestrzennego. Są one na różnym etapie procedury planistycznej. Wszystkie przystąpienia do sporządzania miały miejsce najpóźniej w kwietniu 2022 roku. Szczegółowe informacje dotyczące opracowywanych dokumentów przedstawiono w tabeli.

**Tabela 5. Miejscowe plany zagospodarowania przestrzennego w trakcie opracowania**

Lp.	Uchwała	Etap
1.	Uchwała nr LII/465/2022 Rady Miejskiej w Strykowie z dnia 11 kwietnia 2022r. w sprawie przystąpienia do sporządzenia miejscowego planu zagospodarowania przestrzennego Gminy Stryków na obszarze części wsi Swędów	Podjęta uchwała intencyjna
2.	Uchwała nr LXII/531/2022 Rady Miejskiej w Strykowie z dnia 24 listopada 2022r. w sprawie przystąpienia do sporządzenia miejscowego planu zagospodarowania przestrzennego Gminy Stryków dla fragmentów wsi Sosnowiec	Wysłane zawiadomienie i obwieszczenie
3.	Uchwała nr LXII/532/2022 Rady Miejskiej w Strykowie z dnia 24 listopada 2022r. w sprawie przystąpienia do sporządzenia miejscowego planu zagospodarowania przestrzennego Gminy Stryków na obszarze części wsi Wysoki, Kalinów i Bratoszewice	Wysłane zawiadomienie i obwieszczenie
4.	Uchwała nr LXII/533/2022 Rady Miejskiej w Strykowie z dnia 24 listopada 2022r. w sprawie przystąpienia do sporządzenia miejscowego planu zagospodarowania przestrzennego Gminy Stryków na obszarze części wsi Bratoszewice	Wysłane zawiadomienie i obwieszczenie
5.	Uchwała nr LXIV/552/2022 Rady Miejskiej w Strykowie z dnia 29 grudnia 2022r. w sprawie przystąpienia do sporządzenia miejscowego planu zagospodarowania przestrzennego Gminy Stryków dotyczącego wsi Żelgoszcz (zmiana tekstowa)	Wysłane zawiadomienie i obwieszczenie
6.	Uchwała nr LXIV/553/2022 Rady Miejskiej w Strykowie z dnia 29 grudnia 2022r. w sprawie przystąpienia do sporządzenia miejscowego planu zagospodarowania przestrzennego Gminy Stryków dotyczącego obszaru wsi Żelgoszcz (zmiana tekstowa)	Wysłane zawiadomienie i obwieszczenie
7.	Uchwała nr LXIV/555/2022 Rady Miejskiej w Strykowie z dnia 29 grudnia 2022r. w sprawie przystąpienia do sporządzenia miejscowego planu zagospodarowania przestrzennego Gminy Stryków na obszarze wsi Dobra, Dobra-Nowiny, Ługi, Stary Imielnik	Po wyłożeniu
8.	Uchwała nr LXVI/567/2023 Rady Miejskiej w Strykowie z dnia 23 lutego 2023r. w sprawie przystąpienia do sporządzenia miejscowego planu zagospodarowania przestrzennego Gminy Stryków na obszarze części wsi Sosnowiec i Żelgoszcz	Wysłane zawiadomienie i obwieszczenie
9.	Uchwała nr LXVI/568/2023 Rady Miejskiej w Strykowie z dnia 23 lutego 2023r. w sprawie przystąpienia do sporządzenia miejscowego planu zagospodarowania przestrzennego Gminy Stryków dla fragmentu: miasta Strykowa, wsi Tymianka oraz wsi Osse	Wysłane zawiadomienie i obwieszczenie
10.	Uchwała nr LXXIII/630/2023 Rady Miejskiej w Strykowie z dnia 1 września 2023r. w sprawie przystąpienia do sporządzenia miejscowego planu zagospodarowania przestrzennego Gminy Stryków na obszarze części wsi Niesułków i Niesułków-Kolonia	Podjęta uchwała intencyjna

Rysunek 1. Miejscowe plany zagospodarowania przestrzennego w trakcie opracowania



**LEGENDA:**

▬ GRANICA GMINY STRYKÓW

▬ GRANICA OBRĘBÓW EWIDENCYJNYCH

MPZP W TRAKCIE OPRACOWANIA NA TERENIE GMINY STRYKÓW

1 - LII/465/2022

2 - LXII/531/2022

3 - LXII/532/2022

4 - LXII/533/2022

5 - LXIV/552/2022 (zmiana tekstowa)

6 - LXIV/553/2022 (zmiana tekstowa)

7 - LXIV/555/2022

8 - LXVI/567/2023

9 - LXVI/568/2023

10 - LXXIII/630/2023

## **7. Wnioski w sprawie sporządzenia lub zmiany obowiązujących dokumentów planistycznych**

Aktualnie, każdy w dowolnym momencie ma prawo do złożenia wniosku o ustalenie preferowanego przeznaczenia terenu dla dowolnej działki. W zależności od stanu prawnego ustalenie wnioskowanego przeznaczenia terenu (o ile jest możliwe) może wymagać również zmiany studium. W niniejszym rozdziale przeanalizowano wnioski w sprawie sporządzenia lub zmiany obowiązujących dokumentów planistycznych (studium lub planu miejscowego), złożone od stycznia 2016 r. do września 2023 r. W tym terminie do Urzędu Miejskiego w Strykowie wpłynęło łącznie 400 wniosków dotyczących zarówno studium uwarunkowań i kierunków zagospodarowania przestrzennego jak i miejscowych planów zagospodarowania przestrzennego, w tym część dotyczyła więcej niż jednego rodzaju zagospodarowania terenu. Od stycznia 2016 do września 2023 r. Rada Miejska w Strykowie podjęła uchwały w sprawie uchwalenia 41 miejscowych planów. W związku z uchwaleniem tak dużej liczby nowych planów miejscowych należy stwierdzić, że część wniosków o wprowadzenie zmian do dokumentów planistycznych lub sporządzenie nowych zostały uwzględnione, a przeznaczenie ustalone w planie pokrywało się z wnioskowanym przeznaczeniem.

**Tabela 6. Liczba złożonych wniosków w sprawie sporządzenia lub zmiany obowiązujących dokumentów planistycznych w okresie od stycznia 2016 r. do września 2023 r. z podziałem na obręby ewidencyjne**

obręb ewidencyjny	2016		2017		2018		2019		2020		2021		2022		2023	
	MPZP	SUIKZP	MPZP	SUIKZP	MPZP	SUIKZP	MPZP	SUIKZP	MPZP	SUIKZP	MPZP	SUIKZP	MPZP	SUIKZP	MPZP	SUIKZP
Stryków	0	0	0	0	0	0	0	0	0	0	0	0	0	0	0	0
Stryków 2	0	0	0	0	0	0	0	1	1	0	1	0	0	0	0	0
Stryków 3	0	1	0	0	0	0	0	0	1	0	2	0	0	0	0	0
Stryków 4	0	0	0	0	0	0	0	1	1	0	1	2	0	0	1	0
Stryków 5	0	0	0	0	0	1	0	0	1	0	1	0	0	0	0	0
Stryków 6	0	0	0	0	0	0	0	0	0	0	0	0	0	0	0	0
Stryków 7	0	0	0	0	0	0	0	0	0	0	0	0	0	0	0	0
Stryków 8	0	0	0	0	0	0	0	0	0	0	0	0	0	0	0	0
Anielin	0	0	0	0	0	0	0	0	0	0	0	16	0	0	0	0
Anielin Swędowski	0	0	0	0	0	1	0	2	4	0	1	1	3	1	0	1
Bratoszewice	0	0	0	0	1	0	0	3	6	0	1	5	2	4	0	0
Ciołek	0	2	0	1	0	1	0	2	0	0	0	2	2	0	0	0
Dobra	1	1	0	7	2	3	0	6	3	0	2	21	1	6	1	0
Dobra-Nowiny	0	0	0	0	0	0	0	0	0	0	0	0	0	0	0	0
Gozdów	0	0	0	0	0	1	0	0	0	0	0	0	0	0	0	0
Kalinów	0	0	0	1	0	0	0	0	3	0	0	1	0	1	2	0
Kielmina	0	3	0	2	0	1	0	4	4	1	0	9	1	2	0	0
Koźle	0	0	0	0	0	0	0	0	0	0	0	0	0	0	0	0
Lipka	0	0	0	0	0	0	0	0	0	0	0	0	0	0	0	0
Ługi	0	0	0	2	0	1	0	8	8	2	2	0	0	3	2	1
Michałówek	1	1	2	3	1	3	0	6	3	3	4	9	0	2	0	0
Niesułków	0	1	1	0	0	1	0	0	2	0	0	0	0	0	0	0
Niesułków Kolonia	1	0	1	0	0	2	0	3	2	0	0	2	1	1	0	0
Nowostawy Górne	0	0	0	0	0	0	0	0	0	0	0	0	0	0	0	0
Osse	0	0	0	0	0	2	2	1	0	1	1	4	0	0	1	1
Pludwiny	0	0	0	0	0	0	0	0	0	0	0	1	0	1	0	0
Rokitnica	0	3	0	0	0	0	0	1	0	0	0	0	0	1	0	0
Sadówka	0	0	0	0	0	0	0	0	0	0	0	0	0	0	0	0
Sierznia	0	1	0	0	0	0	1	1	0	0	2	0	0	1	0	0
Smolice	0	0	0	0	0	0	0	1	1	0	1	0	0	0	0	0
Sosnowiec	0	1	1	1	1	1	0	0	2	1	5	0	5	0	8	0
Stary Imielnik	0	0	0	1	0	0	1	3	0	1	0	4	1	1	0	0
Swędów	0	0	0	1	1	3	0	3	2	2	0	2	1	0	1	1
Tymianka	0	0	2	2	1	3	1	1	1	0	1	5	0	2	0	0
Warszewice	0	1	0	0	0	2	0	1	2	0	6	0	0	0	0	0
Wola Błędowa	0	0	0	0	0	0	0	0	0	0	0	0	0	0	0	0
Wysoki	0	0	0	0	0	0	0	0	2	0	0	0	3	0	2	0
Zelgoszcz	0	1	0	0	1	2	1	6	8	0	0	0	4	2	0	0
suma:	3	16	7	21	8	28	6	54	57	11	31	84	24	28	18	4
	19		28		36		60		68		115		52		22	

**Tabela 7. Liczba złożonych wniosków w sprawie sporządzenia lub zmiany obowiązujących dokumentów planistycznych w okresie od stycznia 2016 r. do września 2023 r. z podziałem na obręby ewidencyjne i rodzaj zabudowy**

obręb ewidencyjny	zabudowa mieszkaniowa	zabudowa mieszkaniowo-usługowa	zabudowa rekreacyjna	zabudowa zagrodowa	zabudowa usługowa	zabudowa magazynowa, produkcyjno-usługowa i przemysłowa	energia odnawialna	inne
Stryków	0	0	0	0	0	0	0	0
Stryków 2	2	0	0	0	0	0	0	2
Stryków 3	0	0	0	0	1	0	0	2
Stryków 4	3	2	0	0	0	0	0	1
Stryków 5	0	0	0	0	2	0	0	3
Stryków 6	0	0	0	0	0	0	0	0
Stryków 7	0	0	0	0	0	0	0	0
Stryków 8	0	0	0	0	0	0	0	0
Anielin	14	0	0	1	0	0	1	0
Anielin Śwędowski	11	1	2	0	1	0	0	1
Bratoszewice	13	4	3	2	8	4	1	2
Ciołek	6	0	4	1	2	0	1	0
Dobra	36	1	1	0	1	6	0	5
Dobra-Nowiny	0	0	0	0	0	0	0	0
Gozdów	0	0	1	0	0	0	0	0
Kalinów	1	1	0	0	1	1	5	0
Kielmina	15	1	2	1	2	4	2	5
Koźle	0	0	0	0	0	0	0	0
Lipka	0	0	0	0	0	0	0	0
Ługi	29	0	0	0	0	0	0	0
Michałówek	20	3	1	1	4	15	1	2
Niesułków	2	0	0	0	0	2	1	0
Niesułków Kolonia	8	0	0	1	0	0	2	1
Nowostawy Górne	0	0	0	0	0	0	0	0
Osse	9	0	0	1	0	0	1	1
Pludwiny	0	0	0	0	0	0	1	0
Rokitnica	2	0	0	0	0	3	0	0
Sadówka	0	0	0	0	0	0	0	0
Sierźnia	4	0	3	2	2	0	0	1
Smolice	3	0	0	0	1	0	0	0
Sosnowiec	3	0	2	0	2	2	2	17
Stary Imielnik	9	0	0	1	0	0	0	1
Śwędów	8	0	0	1	0	0	2	6
Tymianka	13	1	0	0	1	3	1	2
Warszewice	6	0	2	0	1	3	0	1
Wola Błędowa	0	0	0	0	0	0	0	0
Wyskoki	0	0	0	0	0	4	0	3
Zelgoszcz	6	0	1	0	0	3	9	7
suma:	223	14	22	12	29	50	30	63

Analizując powyższe tabele, można stwierdzić, że najwięcej wniosków o sporządzenie zmian w dokumentach planistycznych złożono w 2021 roku w obrębie ewidencyjnym Anielin oraz Dobra. Jednocześnie są obręby ewidencyjne, w których w badanym okresie w ogóle nie złożono wniosków o dokonanie zmian w dokumentach planistycznych (np. Stryków, Stryków 6, Stryków 8, Nowostawy Górne, Sadówka, Wola Błędowa). Najwięcej wniosków dotyczyło zabudowy mieszkaniowej, 223 sztuk, w tym w obrębie Dobra 36 sztuk. Do liczby wniosków o zabudowę mieszkaniową można również dodać liczbę wniosków dotyczących zabudowy mieszkaniowo-usługowej, których łącznie było 14 sztuk. Wniosków o zabudowę magazynową, produkcyjno-usługową i przemysłową było 50 sztuk, w tym w obrębie Michałówek 15 sztuk.

## 8. Decyzje o warunkach zabudowy i zagospodarowaniu terenu oraz decyzje o ustaleniu lokalizacji inwestycji celu publicznego

Na niewielkich fragmentach Gminy Stryków nie obowiązują plany miejscowe (m.in. na fragmentach miejscowości Anielin Swędowski, Kielmina, Swędów, Klęk, Warszewice). W przypadku braku obowiązującego planu miejscowego kształtowanie polityki przestrzennej gminy odbywa się za pomocą decyzji o warunkach zabudowy i zagospodarowania terenu oraz decyzji o ustaleniu lokalizacji inwestycji celu publicznego.

### 8.1. Decyzje o warunkach zabudowy i zagospodarowaniu terenu

Każda z gmin zobowiązana jest do prowadzenia rejestrów decyzji o warunkach zabudowy i zagospodarowania terenu oraz decyzji o ustaleniu lokalizacji inwestycji celu publicznego, wydanych na jej obszarze. Poniżej przedstawiono zestawienie wydanych decyzji o warunkach zabudowy w okresie od stycznia 2016 do września 2023 r. z podziałem na lata i z informacją o rodzaju inwestycji i jej lokalizacji.

**Tabela 8. Decyzje o warunkach zabudowy i zagospodarowania terenu wydane w 2016 r.**

2016			
Lp.	Nr decyzji	Rodzaj inwestycji	Oznaczenie nieruchomości
1.	1/2016	zabudowa mieszkaniowa	Anielin Swędowski dz. 193/21
2.	2/2016	zabudowa gospodarcza	Anielin Swędowski dz. 196/28
3.	3/2016	zabudowa mieszkaniowa	Kielmina dz. 305/3
4.	4/2016	zabudowa gospodarcza	Anielin Swędowski dz. 177/11
5.	5/2016	zabudowa mieszkaniowa	Zagłoba dz. 166/6
6.	6/2016	zabudowa mieszkaniowa	Anielin Swędowski dz. 147/1
7.	7/2016	zabudowa mieszkaniowa	Kielmina dz. 309/1
8.	8/2016	zabudowa mieszkaniowa	Anielin Swędowski dz. 195/2
9.	9/2016	zabudowa mieszkaniowa	Warszewice dz. 158/2
10.	10/2016	zabudowa mieszkaniowa	Warszewice dz. 158/4
11.	11/2016	zabudowa mieszkaniowa	Swędów dz. 157
12.	12/2016	zabudowa mieszkaniowa	Anielin Swędowski dz. 268
13.	13/2016	zabudowa mieszkaniowa	Swędów dz. 170/1
14.	14/2016	zabudowa mieszkaniowa	Klęk, Kielmina nr 303/15
15.	15/2016	zabudowa mieszkaniowa	Warszewice dz. 158/11, 158/12
16.	16/2016	zabudowa mieszkaniowa	Dobra dz. 256/26
17.	17/2016	zabudowa mieszkaniowa	Anielin Swędowski dz. 196/53
18.	18/2016	zabudowa mieszkaniowa	Warszewice dz. 469
19.	19/2016	zabudowa mieszkaniowa	Anielin Swędowski dz. 20/7
20.	20/2016	zabudowa mieszkaniowa	Zagłoba obr. Ciołek dz. 172/3
21.	21/2016	zabudowa mieszkaniowa	Anielin Swędowski dz. 150/34
22.	22/2016	zabudowa mieszkaniowa	Anielin Swędowski dz. 150/34
23.	23/2016	zabudowa mieszkaniowa	Anielin Swędowski dz. 109
24.	24/2016	zabudowa mieszkaniowa	Klęk dz. 441, obr. Kielmina

25.	25/2016	zabudowa mieszkaniowa	Warszewice dz. 438/4
26.	26/2016	zabudowa mieszkaniowa	Anielin Swędowski dz. nr 150/17
27.	27/2016	zabudowa mieszkaniowa	Anielin Swędowski dz. Nr 20/3
28.	28/2016	zabudowa mieszkaniowa	Anielin Swędowski dz. nr 153/2
29.	29/2016	zabudowa mieszkaniowa	Swędów dz. 271, 272
30.	30/2016	zabudowa mieszkaniowa	Swędów dz. 206/2
31.	31/2016	zabudowa mieszkaniowa	Kielmina 303/11
32.	32/2016	zabudowa mieszkaniowa	Anielin Swędowski dz. 150/3

**Tabela 9. Decyzje o warunkach zabudowy i zagospodarowania terenu wydane w 2017 r.**

2017			
Lp.	Nr decyzji	Rodzaj inwestycji	Oznaczenie nieruchomości
1.	1/2017	zabudowa mieszkaniowa	Anielin Swędowski dz. 150/11, 150/19
2.	2/2017	zabudowa mieszkaniowa	Swędów dz. 271, 272
3.	3/2017	zabudowa mieszkaniowa	Anielin Swędowski dz. 20/8
4.	4/2017	zabudowa mieszkaniowa	Anielin Swędowski dz. 109
5.	5/2017	zabudowa mieszkaniowa	Bartolin dz. 214/5, obr. Sierźnia
6.	6/2017	zabudowa mieszkaniowa rekreacji indywidualnej	Anielin Swędowski dz. 52
7.	7/2017	zabudowa jednorodzinna i usługowa	Anielin Swędowski
8.	8/2017	zabudowa jednorodzinna	Warszewice dz. 158/10
9.	10/2017	zabudowa mieszkaniowa	Warszewice dz. 158/11 12
10.	11/2017	zabudowa mieszkaniowa	Anielin Swędowski dz. 20/8
11.	12/2017	zabudowa gospodarcza	Klęk dz. 308/2, obr. Kielmina
12.	13/2017	obiekt infrastruktury technicznej	Ługi dz. 278/3
13.	14/2017	zabudowa mieszkaniowa jednorodzinna	Klęk dz. 316/4, obr. Kielmina
14.	15/2017	zabudowa mieszkaniowa jednorodzinna	Warszewice 439/1, 440/1
15.	16/2017	zabudowa mieszkaniowa jednorodzinna	Anielin Swędowski dz. 20/9
16.	17/2017	zabudowa mieszkaniowa jednorodzinna	Zagłoba dz. 166/9, obr. Ciołek
17.	18/2017	zabudowa mieszkaniowa jednorodzinna	Anielin Swędowski dz. 196/47
18.	19/2017	zabudowa mieszkaniowa jednorodzinna	Anielin Swędowski dz. 18/12
19.	20/2017	zabudowa mieszkaniowa jednorodzinna	Anielin Swędowski dz. 18/13

**Tabela 10. Decyzje o warunkach zabudowy i zagospodarowania terenu wydane w 2018 r.**

2018			
Lp.	Nr decyzji	Rodzaj inwestycji	Oznaczenie nieruchomości (nr dz. Ew.)
1.	1/2018	zabudowa mieszkaniowa	Warszewice dz. 146
2.	2/2018	zabudowa mieszkaniowa	Anielin Swędowski dz. 145/2
3.	3/2018	zabudowa rekreacji indywidualnej, gospodarcza	Klęk dz. 306/11 obr. Kielmina
4.	4/2018	zabudowa mieszkaniowa	Swędów dz. 206/14
5.	5/2018	zabudowa mieszkaniowa	Sosnowiec dz. 229/13
6.	6/2018	zabudowa gospodarcza (garaż)	Zagłoba dz. 172/9 obr. Ciołek
7.	7/2018	zabudowa mieszkaniowa	Anielin Swędowski dz. 18/13
8.	8/2018	zabudowa mieszkaniowa	Bartolin dz. 269, obr. Sierźnia
9.	9/2018	zabudowa mieszkaniowa	Anielin Swędowski 196/21
10.	10/2018	zabudowa mieszkaniowa	Swędów dz. 35
11.	11/2018	zabudowa mieszkaniowa	Swędów dz. 206/15
12.	12/2018	zabudowa mieszkaniowa	Bartolin dz. 272/5, obr. Sierźnia



13.	13/2018	zabudowa mieszkaniowa	Sosnowiec-Pieńki dz. 360/14, obr. Sosnowiec
14.	14/2018	zabudowa mieszkaniowa	Warszewice dz. 524
15.	15/2018	zabudowa mieszkaniowa	Anielin Swędowski dz. 502/4
16.	16/2018	zabudowa mieszkaniowa	Anielin Swędowski dz. 118
17.	17/2018	zabudowa mieszkaniowa	Kielmina dz.nr 313/10
18.	18/2018	zabudowa mieszkaniowa	Klęk dz. 316/4, obr. Kielmina
19.	19/2018	zabudowa mieszkaniowa	Warszewice dz. 423
20.	20/2018	zabudowa usługowa (handlowa)	Anielin Swędowski dz. 174/2
21.	21/2018	zabudowa mieszkaniowa	Anielin Swędowski dz. 18/6
22.	22/2018	zabudowa mieszkaniowa	Anielin Swędowski dz. 151/2
23.	23/2018	zabudowa mieszkaniowa	Swędów dz. 11/2
24.	24/2018	zabudowa mieszkaniowa	Anielin Swędowski dz. 150/4
25.	25/2018	zabudowa mieszkaniowa	Warszewice dz. 155/4
26.	26/2018	zabudowa mieszkaniowa	Dobra dz. 281/15
27.	27/2018	zabudowa mieszkaniowa	Dobra dz. 281/13
28.	28/2018	zabudowa mieszkaniowa	Dobra dz. 281/14
29.	29/2018	zabudowa mieszkaniowa	Anielin Swędowski dz. 196/32, 196/33, 196/34
30.	30/2018	zabudowa rekreacji indywidualnej	Anielin Swędowski dz. 196/21
31.	31/2018	zabudowa rekreacji indywidualnej	Swędów dz. 204/1
32.	32/2018	zabudowa mieszkaniowa	Swędów dz. 206/16
33.	33/2018	zabudowa mieszkaniowa	Warszewice dz. 524
34.	34/2018	zabudowa mieszkaniowa	Swędów dz. 37/3

**Tabela 11. Decyzje o warunkach zabudowy i zagospodarowania terenu wydane w 2019 r.**

2019			
Lp.	Nr decyzji	Rodzaj inwestycji	Oznaczenie nieruchomości (nr dz. Ew.)
1.	1/2019	zabudowa mieszkaniowa	Anielin Swędowski dz. 193/19
2.	2/2019	zabudowa mieszkaniowa	Swędów dz. 206/16
3.	3/2019	zabudowa mieszkaniowa	Klęk dz. 316/4, obr. Kielmina
4.	4/2019	zabudowa mieszkaniowa	Klęk dz. 309/3, obr. Kielmina
5.	5/2019	zabudowa mieszkaniowa	Anielin Swędowski dz. 281/2
6.	6/2019	zabudowa mieszkaniowa	Klęk dz. 309/5, obr. Kielmina
7.	7/2019	zabudowa mieszkaniowa	Klęk dz. 309/4, obr. Kielmina
8.	8/2019	zabudowa mieszkaniowa	Klęk dz. 310/5, obr. Kielmina
9.	9/2019	zabudowa mieszkaniowa	Klęk dz. 308/7, obr. Kielmina
10.	10/2019	zabudowa mieszkaniowa	Swędów dz. 78/3
11.	11/2019	zabudowa mieszkaniowa	Warszewice dz. 242, 243
12.	12/2019	zabudowa mieszkaniowa	Anielin Swędowski dz. 502/6
13.	13/2019	zabudowa mieszkaniowa	Swędów dz. 6
14.	14/2019	zabudowa mieszkaniowa	Swędów dz. 206/17
15.	15/2019	zabudowa mieszkaniowa	Anielin Swędowski dz. 18/6
16.	16/2019	zabudowa mieszkaniowa	Anielin Swędowski dz. 18/6
17.	17/2019	zabudowa mieszkaniowa	Anielin Swędowski dz. 18/6
18.	18/2019	zabudowa mieszkaniowa	Anielin Swędowski dz. 18/9
19.	19/2019	zabudowa mieszkaniowa	Anielin Swędowski dz. 18/9
20.	20/2019	zabudowa mieszkaniowa	Anielin Swędowski dz. 18/9
21.	21/2019	zabudowa mieszkaniowa	Dobra dz. 281/14
22.	22/2019	zabudowa mieszkaniowa	Dobra dz. 281/13

23.	23/2019	zabudowa mieszkaniowa	Dobra dz. 281/15
24.	24/2019	zabudowa mieszkaniowa	Klęk dz. 315/2 obr. Kielmina
25.	25/2019	zabudowa mieszkaniowa	Klęk dz. 30817 obr. Kielmina
26.	26/2019	zabudowa mieszkaniowa	Warszewice dz. 172/8
27.	27/2019	zabudowa mieszkaniowa	Anielin Swędowski dz. 312
28.	28/2019	zabudowa mieszkaniowa	Kielmina dz. 443/2
29.	29/2019	zabudowa mieszkaniowa	Warszewice dz. 474
30.	30/2019	zabudowa mieszkaniowa	Anielin Swędowski dz. 121
31.	31/2019	zabudowa mieszkaniowa	Kielmina dz. 447/4
32.	32/2019	zabudowa mieszkaniowa	Warszewice dz. 438/4
33.	33/2019	zabudowa mieszkaniowa	Klęk dz. 309/2, obr. Kielmina
34.	34/2019	zabudowa mieszkaniowa	Anielin Swędowski dz. 150/18
35.	35/2019	zabudowa mieszkaniowa	Swędów dz. 206/15
36.	36/2019	zabudowa mieszkaniowa	Kielmina dz. 373/1
37.	37/2019	zabudowa mieszkaniowa	Anielin Swędowski dz. 147/2
38.	38/2019	zabudowa usługowa	Anielin Swędowski dz. 132, 133/2
39.	39/2019	zabudowa mieszkaniowa	Klęk dz. 316/4, obr. Kielmina
40.	40/2019	zabudowa mieszkaniowa	Anielin Swędowski dz. 109

**Tabela 12. Decyzje o warunkach zabudowy i zagospodarowania terenu wydane w 2020 r.**

2020			
Lp.	Nr decyzji	Rodzaj inwestycji	Oznaczenie nieruchomości
1.	1/2020	zabudowa mieszkaniowa	Warszewice dz. 525
2.	2/2020	zabudowa mieszkaniowa	Swędów dz. 206/15
3.	3/2020	zabudowa mieszkaniowa	Swędów dz. 206/10
4.	4/2020	zabudowa mieszkaniowa	Anielin Swędowski dz. 150/5
5.	5/2020	zabudowa mieszkaniowa	Dobra dz. 281/10
6.	6/2020	zabudowa mieszkaniowa	Dobra dz. 281/11
7.	7/2020	zabudowa mieszkaniowa	Dobra dz. 281/12
8.	8/2020	zabudowa mieszkaniowa	Klęk dz. nr 309/2, obr. Kielmina
9.	9/2020	zabudowa mieszkaniowa	Kielmina dz. 374/1
10.	10/2020	zabudowa mieszkaniowa	Kielmina dz. 443/1
11.	11/2020	zabudowa mieszkaniowa	Sosnowiec-Pieńki dz. 360/11
12.	12/2020	zabudowa mieszkaniowa	Swędów dz. 465
13.	13/2020	zabudowa mieszkaniowa	Klęk, dz. 316/4, obr. Kielmina
14.	14/2020	zabudowa mieszkaniowa	Anielin Swędowski dz. 18/9
15.	15/2020	zabudowa mieszkaniowa	Anielin Swędowski dz. 20/6
16.	16/2020	zabudowa mieszkaniowa	Anielin Swędowski dz. 142/5
17.	17/2020	zabudowa mieszkaniowa	Anielin Swędowski dz. 312
18.	18/2020	zabudowa mieszkaniowa	Anielin Swędowski dz. 142/3
19.	19/2020	zabudowa mieszkaniowa	Anielin Swędowski dz. 18/21
20.	20/2020	zabudowa mieszkaniowa	Swędów dz. 55/1
21.	21/2020	zabudowa mieszkaniowa	Bartolin dz. 214/8, obr. Sierżnia
22.	22/2020	zabudowa mieszkaniowa	Swędów dz. 206/14
23.	23/2020	zabudowa mieszkaniowa	Anielin Swędowski dz. 150/15
24.	24/2020	zabudowa mieszkaniowa	Anielin Swędowski dz. 150/16
25.	25/2020	zabudowa mieszkaniowa	Swędów, dz. 34/1, 34/2
26.	26/2020	zabudowa mieszkaniowa	Anielin Swędowski dz. 18/9

27.	27/2020	zabudowa mieszkaniowa	Anielin Swędowski dz. 20/6
28.	28/2020	zabudowa mieszkaniowa	Warszewice dz. 172/8
29.	29/2020	zabudowa mieszkaniowa	Warszewice dz. 423
30.	30/2020	zabudowa mieszkaniowa	Warszewice dz. 469
31.	31/2020	zabudowa mieszkaniowa	Klęk dz. 308/2, obr. Kielmina
32.	32/2020	zabudowa mieszkaniowa	Bartolin dz. 213/3, obr. Sierżnia
33.	33/2020	zabudowa mieszkaniowa	Anielin Swędowski dz. 150/8, 150/9
34.	34/2020	zabudowa mieszkaniowa	Anielin Swędowski dz. 18/8
35.	35/2020	zabudowa mieszkaniowa	Sosnowiec-Pieńki dz. 358/9, obr. Sosnowiec
36.	36/2020	zabudowa mieszkaniowa	Bartolin dz. 213/3, obr. Sierżnia
37.	37/2020	zabudowa mieszkaniowa	Anielin Swędowski dz. 196/43
38.	38/2020	zabudowa mieszkaniowa	Anielin Swędowski dz. 147/14
39.	39/2020	zabudowa mieszkaniowa	Dobra dz. 281/10
40.	40/2020	zabudowa mieszkaniowa	Dobra dz. 281/11
41.	41/2020	zabudowa mieszkaniowa	Klęk dz. 313/7, obr. Kielmina
42.	42/2020	zabudowa mieszkaniowa	Sosnowiec-Pieńki dz. 358/9
43.	43/2020	zabudowa mieszkaniowa	Warszewice dz. 155/4
44.	44/2020	zabudowa mieszkaniowa	Anielin Swędowski dz. 147/15
45.	45/2020	zabudowa mieszkaniowa	Klęk dz. 313/8, obr. Kielmina
46.	46/2020	zabudowa mieszkaniowa	Warszewice dz. 146
47.	47/2020	zabudowa mieszkaniowa	Anielin Swędowski dz. 150/19
48.	48/2020	zabudowa mieszkaniowa	Anielin Swędowski dz. 150/20
49.	49/2020	zabudowa mieszkaniowa	Swędów dz. 206/14
50.	50/2020	zabudowa mieszkaniowa	Anielin Swędowski dz. 18/7
51.	51/2020	zabudowa mieszkaniowa	Anielin Swędowski dz. 20/4

**Tabela 13. Decyzje o warunkach zabudowy i zagospodarowania terenu wydane w 2021 r.**

2021			
Lp.	Nr decyzji	Rodzaj inwestycji	Oznaczenie nieruchomości
1.	1/2021	zabudowa mieszkaniowa	Swędów dz. 55/1
2.	2/2021	zabudowa mieszkaniowa	Warszewice dz. 168
3.	3/2021	zabudowa mieszkaniowa	Warszewice dz. 525/3
4.	4/2021	zabudowa mieszkaniowa	Dobra dz. 281/12
5.	5/2021	zabudowa mieszkaniowa	Warszewice dz. 525/4
6.	6/2021	zabudowa mieszkaniowa	Warszewice dz. 525/5
7.	7/2021	zabudowa mieszkaniowa	Kielmina dz. 443/2
8.	8/2021	zabudowa mieszkaniowa	Klęk dz. 316/6, obr. Kielmina
9.	9/2021	zabudowa mieszkaniowa	Klęk dz. 309/8, obr. Kielmina
10.	10/2021	zabudowa mieszkaniowa	Klęk dz. 309/9, obr. Kielmina
11.	11/2021	zabudowa mieszkaniowa	Klęk dz. 309/10, obr. Kielmina
12.	12/2021	zabudowa mieszkaniowa	Zagłoba dz. 166/21, obr. Ciołek
13.	13/2021	zabudowa mieszkaniowa	Warszewice dz. 525/3
14.	14/2021	zabudowa mieszkaniowa	Anielin Swędowski dz. 142/5
15.	15/2021	zabudowa mieszkaniowa	Swędów dz. 146
16.	16/2021	zabudowa mieszkaniowa	Anielin Swędowski dz. 150/25
17.	17/2021	zabudowa mieszkaniowa	Klęk dz. 442/2, obr. Kielmina
18.	18/2021	zabudowa mieszkaniowa	Warszewice dz. 146
19.	19/2021	zabudowa mieszkaniowa	Swędów dz. 163/3

20.	20/2021	zabudowa rekreacji indywidualnej	Swędów dz. 206/5
21.	21/2021	zabudowa mieszkaniowa	Sosnowiec-Pieńki dz. 360/15, obr. Sosnowiec
22.	22/2021	zabudowa mieszkaniowa	Sosnowiec-Pieńki dz. 274/4, obr. Sosnowiec
23.	23/2021	zabudowa mieszkaniowa	Sosnowiec-Pieńki dz. 274/3, obr. Sosnowiec
24.	24/2021	zabudowa mieszkaniowa	Sosnowiec-Pieńki dz. 274/11, obr. Sosnowiec
25.	25/2021	zabudowa mieszkaniowa	Sosnowiec-Pieńki dz. 275/4, obr. Sosnowiec
26.	26/2021	zabudowa mieszkaniowa	Cesarka dz. 292/12, obr. Sosnowiec
27.	27/2021	zabudowa mieszkaniowa	Swędów dz. 20
28.	28/2021	zabudowa mieszkaniowa	Warszewice dz. 420
29.	29/2021	zabudowa mieszkaniowa	Kielmina dz. 374/5
30.	30/2021	zabudowa mieszkaniowa	Kielmina dz. 374/4
31.	31/2021	zabudowa mieszkaniowa	Warszewice dz. 457
32.	32/2021	zabudowa mieszkaniowa	Dobieszków dz. 367/2, obr. Ługi
33.	33/2021	zabudowa mieszkaniowa	Swędów dz. 189
34.	34/2021	zabudowa mieszkaniowa	Sosnowiec-Pieńki dz. 274/11
35.	35/2021	zabudowa mieszkaniowa	Klęk dz. 313/8, obr. Kielmina
36.	36/2021	zabudowa mieszkaniowa	Warszewice dz. 172/6
37.	37/2021	zabudowa mieszkaniowa	Anielin Swędowski dz. 193/10
38.	38/2021	zabudowa mieszkaniowa	Warszewice dz. 525/5
39.	39/2021	zabudowa mieszkaniowa	Warszewice dz. 281/7, 281/5
40.	40/2021	zabudowa mieszkaniowa	Swędów dz. 163/3
41.	41/2021	zabudowa mieszkaniowa	Swędów dz. 25
42.	42/2021	zabudowa mieszkaniowa	Sosnowiec-Pieńki dz. 274/7, obr. Sosnowiec

**Tabela 14. Decyzje o warunkach zabudowy i zagospodarowania terenu wydane w 2022 r.**

2022			
Lp.	Nr decyzji	Rodzaj inwestycji	Oznaczenie nieruchomości
1.	1/2022	zabudowa mieszkaniowa	Anielin Swędowski dz. 18/12
2.	2/2022	zabudowa mieszkaniowa	Swędów dz. 31, 32
3.	3/2022	zabudowa mieszkaniowa	Swędów dz. 611/3
4.	4/2022	zabudowa mieszkaniowa	Kielmina dz. 373/1, 373/2, 373/3, 373/4, 373/11
5.	5/2022	zabudowa mieszkaniowa	Kielmina dz. 306/17
6.	6/2022	zabudowa mieszkaniowa	Anielin Swędowski dz. 296
7.	7/2022	zabudowa mieszkaniowa	Anielin Swędowski dz. 196/14, 196/15
8.	8/2022	zabudowa mieszkaniowa	Klęk dz. 310/5, obr. Kielmina
9.	9/2022	zabudowa mieszkaniowa	Dobieszków dz. 367/2, obr. Ługi
10.	10/2022	zabudowa mieszkaniowa	Dobieszków dz. 282/10, obr. Ługi
11.	11/2022	zabudowa mieszkaniowa	Klęk dz. 316/2, obr. Kielmina
12.	12/2022	zabudowa mieszkaniowa	Kielmina dz. 447/6
13.	13/2022	zabudowa mieszkaniowa	Klęk dz. 314/2, obr. Kielmina
14.	14/2022	zabudowa mieszkaniowa	Warszewice dz. 29/2020
15.	15/2022	zabudowa mieszkaniowa	Warszewice dz. 525/3
16.	16/2022	zabudowa mieszkaniowa	Klęk dz. 306/12, obr. Kielmina
17.	17/2022	zabudowa mieszkaniowa	Klęk dz. 306/13, obr. Kielmina
18.	18/2022	zabudowa mieszkaniowa	Klęk dz. 306/14, obr. Kielmina
19.	19/2022	zabudowa mieszkaniowa	Klęk dz. 306/15, obr. Kielmina
20.	20/2022	zabudowa mieszkaniowa	Kielmina dz. 310/5
21.	21/2022	zabudowa mieszkaniowa	Warszewice dz. 435, 436, 437

22.	22/2022	zabudowa mieszkaniowa	Anielin Swędowski dz. 20/10
23.	23/2022	zabudowa mieszkaniowa	Kielmina dz. 374/5
24.	24/2022	zabudowa mieszkaniowa	Warszewice dz. 172/6
25.	25/2022	zabudowa mieszkaniowa	Kielmina dz. 374/4
26.	26/2022	zabudowa mieszkaniowa	Swędów dz. 202/1
27.	27/2022	zabudowa mieszkaniowa	Kielmina dz. 313/6
28.	28/2022	zabudowa mieszkaniowa	Kielmina dz. 306/13
29.	29/2022	zabudowa mieszkaniowa	Kielmina dz. 306/12
30.	30/2022	zabudowa mieszkaniowa	Kielmina dz. 373/2 i 373/11
31.	31/2022	zabudowa mieszkaniowa	Ługi dz. 282/10
32.	32/2022	zabudowa mieszkaniowa	Ługi dz. 367/1

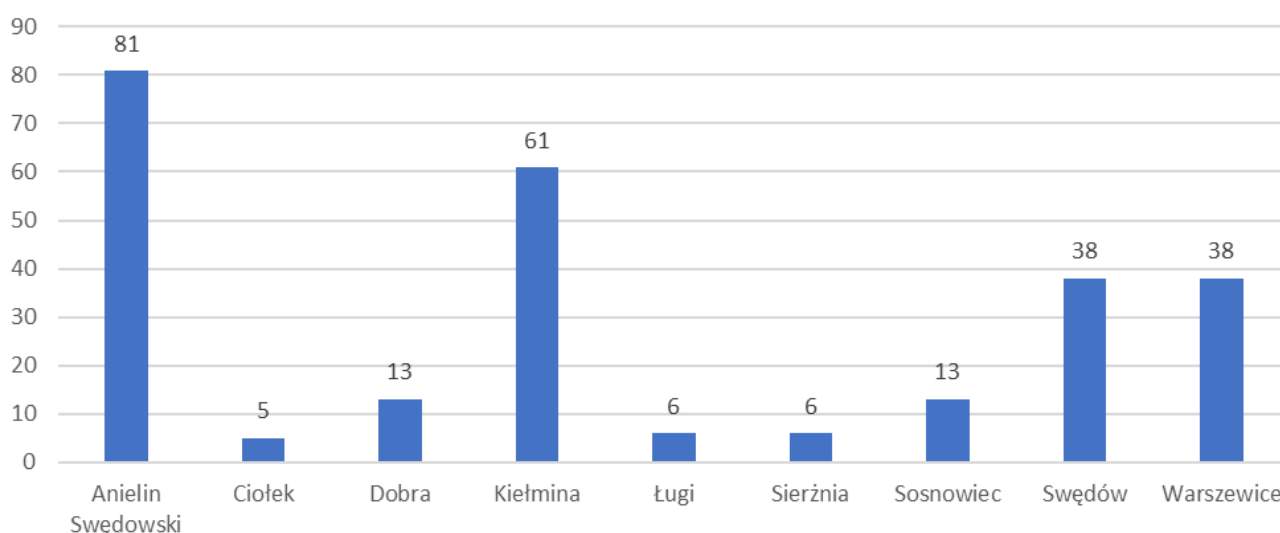
**Tabela 15. Decyzje o warunkach zabudowy i zagospodarowania terenu wydane w okresie od stycznia do września 2023 r.**

2023			
Lp.	Nr decyzji	Rodzaj inwestycji	Oznaczenie nieruchomości
1.	1/2023	zabudowa mieszkaniowa	Swędów dz. 482, 488
2.	2/2023	zabudowa mieszkaniowa	Kielmina dz. 315/4
3.	3/2023	zabudowa mieszkaniowa	Kielmina dz. 315/5
4.	4/2023	zabudowa mieszkaniowa	Anielin Swędowski dz. 86/2
5.	5/2023	zabudowa mieszkaniowa	Anielin Swędowski dz. 147/15
6.	6/2023	zabudowa mieszkaniowa	Anielin Swędowski dz. 88/1
7.	7/2023	zabudowa mieszkaniowa	Swędów dz. 465/3
8.	8/2023	zabudowa mieszkaniowa	Kielmina dz. 310/5
9.	9/2023	zabudowa gospodarcza, garaż	Ciołek dz. 172/9
10.	10/2023	zabudowa mieszkaniowa	Kielmina
11.	11/2023	zabudowa mieszkaniowa	Kielmina dz. 316/6
12.	12/2023	zabudowa mieszkaniowa	Swędów dz. 485, 488

**Tabela 16. Zestawienie decyzji o warunkach zabudowy i zagospodarowania terenu wydanych w okresie od stycznia 2016 r. do września 2023 r.**

Rok	Liczba decyzji
2016	32
2017	19
2018	34
2019	40
2020	51
2021	42
2022	32
2023	12

**Wykres 1. Zestawienie decyzji o warunkach zabudowy i zagospodarowania terenu wydanych w okresie od stycznia 2016 r. do września 2023 r. z uwzględnieniem podziału na obręby ewidencyjne.**



Z zaprezentowanych tabel wynika, że na obszarach, nieobjętych obowiązującymi miejscowymi planami zagospodarowania przestrzennego średnio na rok wydawanych jest ok. 40 decyzji o warunkach zabudowy i zagospodarowania terenu. Najwięcej wydano decyzji w 2020 roku (51 sztuk). Natomiast najmniej w 2017 r. - 19 sztuk. Zdecydowana większość wydanych decyzji dotyczyła zabudowy mieszkaniowej jednorodzinnej, co odzwierciedla charakter i potencjał obszarów nieobjętych planami miejscowymi w Gminie Stryków. Są to obszary typowo mieszkaniowe z istniejącą zabudową zlokalizowaną wzdłuż istniejących dróg publicznych.

Na obszarze obrębu Anielin Swędowski odnotowano najwięcej wniosków o wydanie decyzji o warunkach zabudowy i zagospodarowania terenu w przeciągu analizowanego okresu. Pozostałe wnioski dotyczyły obrębów: Kielmina, Swędów, Warszewice, Dobra, Sosnowiec, Ługi, Sierźnia oraz Ciołek.

Analizę wydanych w badanym okresie decyzji, z uwzględnieniem podziału na obręby ewidencyjne, zamieszczono w formie tabel z podziałem na lata 2016 —2023. Wydane w tych latach decyzje dotyczyły wyłącznie obszaru wiejskiego Gminy Stryków, ponieważ obszar miejski jest całkowicie pokryty planami miejscowymi.

**Tabela 17. Decyzje o warunkach zabudowy i zagospodarowania terenu wydane w 2016 r. z podziałem na obręby ewidencyjne**

2016							
L.p.	obręb ewidencyjny	łącznie	zabudowa mieszkaniowa	zabudowa usługowa	rekreacji indywidualnej	zabudowa gospodarcza	infrastruktura techniczna
1.	Anielin	1	0	0	0	0	0
2.	Anielin Swędowski	15	13	0	0	2	0
3.	Bartoszewice	0	0	0	0	0	0
4.	Ciołek	1	1	0	0	0	0
5.	Dobra	1	1	0	0	0	0
6.	Dobra-Nowiny	0	0	0	0	0	0
7.	Gozdów	0	0	0	0	0	0
8.	Kalinów	0	0	0	0	0	0
9.	Kielmina	5	5	0	0	0	0
10.	Koźle	0	0	0	0	0	0
11.	Lipka	0	0	0	0	0	0
12.	Ługi	0	0	0	0	0	0
13.	Michałówek	0	0	0	0	0	0
14.	Niesułków	0	0	0	0	0	0
15.	Niesułków Kolonia	0	0	0	0	0	0
16.	Nowostawy Górze	0	0	0	0	0	0
17.	Osse	0	0	0	0	0	0
18.	Pludwiny	0	0	0	0	0	0
19.	Rokitnica	0	0	0	0	0	0
20.	Sadówka	0	0	0	0	0	0
21.	Sierznia	0	0	0	0	0	0
22.	Smolice	0	0	0	0	0	0
23.	Sosnowiec	0	0	0	0	0	0
24.	Stary Imielnik	0	0	0	0	0	0
25.	Swędów	5	5	0	0	0	0
26.	Tymianka	0	0	0	0	0	0
27.	Warszewice	5	5	0	0	0	0
28.	Wola Błędowa	0	0	0	0	0	0
29.	Wysoki	0	0	0	0	0	0
30.	Zelgoszcz	0	0	0	0	0	0
	Suma:	32	30	0	0	2	0

**Tabela 18. Decyzje o warunkach zabudowy i zagospodarowania terenu wydane w 2017 r. z podziałem na obręby ewidencyjne**

2017							
L.p.	obręb ewidencyjny	łącznie	zabudowa mieszkaniowa	zabudowa usługowa	rekreacji indywidualnej	zabudowa gospodarcza	infrastruktura techniczna
1.	Anielin	0	0	0	0	0	0
2.	Anielin Swędowski	10	9	0	1	0	0
3.	Bartoszewice	0	0	0	0	0	0
4.	Ciołek	1	1	0	0	0	0
5.	Dobra	0	0	0	0	0	0
6.	Dobra-Nowiny	0	0	0	0	0	0
7.	Gozdów	0	0	0	0	0	0
8.	Kalinów	0	0	0	0	0	0
9.	Kielmina	2	1	0	0	1	0
10.	Koźle	0	0	0	0	0	0
11.	Lipka	0	0	0	0	0	0
12.	Ługi	1	0	0	0	0	1
13.	Michałówek	0	0	0	0	0	0
14.	Niesułków	0	0	0	0	0	0
15.	Niesułków Kolonia	0	0	0	0	0	0
16.	Nowostawy Górne	0	0	0	0	0	0
17.	Osse	0	0	0	0	0	0
18.	Pludwiny	0	0	0	0	0	0
19.	Rokitnica	0	0	0	0	0	0
20.	Sadówka	0	0	0	0	0	0
21.	Sierźnia	1	1	0	0	0	0
22.	Smolice	0	0	0	0	0	0
23.	Sosnowiec	0	0	0	0	0	0
24.	Stary Imielnik	0	0	0	0	0	0
25.	Swędów	1	1	0	0	0	0
26.	Tymianka	0	0	0	0	0	0
27.	Warszewice	3	3	0	0	0	0
28.	Wola Błędowa	0	0	0	0	0	0
29.	Wyskoki	0	0	0	0	0	0
30.	Zelgoszcz	0	0	0	0	0	0
	Suma:	19	16	0	1	1	1



**Tabela 19. Decyzje o warunkach zabudowy i zagospodarowania terenu wydane w 2018 r. z podziałem na obręby ewidencyjne**

2018							
L.p.	obręb ewidencyjny	łącznie	zabudowa mieszkaniowa	zabudowa usługowa	rekreacji indywidualnej	zabudowa gospodarcza	infrastruktura techniczna
1.	Anielin	0	0	0	0	0	0
2.	Anielin Świędowski	11	9	1	1	0	0
3.	Bartoszewice	0	0	0	0	0	0
4.	Ciołek	1	0	0	0	1	0
5.	Dobra	3	3	0	0	0	0
6.	Dobra-Nowiny	0	0	0	0	0	0
7.	Gozdów	0	0	0	0	0	0
8.	Kalinów	0	0	0	0	0	0
9.	Kielmina	3	2	0	1	0	0
10.	Koźle	0	0	0	0	0	0
11.	Lipka	0	0	0	0	0	0
12.	Ługi	0	0	0	0	0	0
13.	Michałówek	0	0	0	0	0	0
14.	Niesułków	0	0	0	0	0	0
15.	Niesułków Kolonia	0	0	0	0	0	0
16.	Nowostawy Górne	0	0	0	0	0	0
17.	Osse	0	0	0	0	0	0
18.	Pludwiny	0	0	0	0	0	0
19.	Rokitnica	0	0	0	0	0	0
20.	Sadówka	0	0	0	0	0	0
21.	Sierźnia	2	2	0	0	0	0
22.	Smolice	0	0	0	0	0	0
23.	Sosnowiec	2	2	0	0	0	0
24.	Stary Imielnik	0	0	0	0	0	0
25.	Śwędów	7	6	0	1	0	0
26.	Tymianka	0	0	0	0	0	0
27.	Warszewice	5	5	0	0	0	0
28.	Wola Błędowa	0	0	0	0	0	0
29.	Wysoki	0	0	0	0	0	0
30.	Zelgoszcz	0	0	0	0	0	0
	Suma:	34	29	1	3	1	0

**Tabela 20. Decyzje o warunkach zabudowy i zagospodarowania terenu wydane w 2019 r. z podziałem na obręby ewidencyjne**

2019							
L.p.	obręb ewidencyjny	łącznie	zabudowa mieszkaniowa	zabudowa usługowa	rekreacji indywidualnej	zabudowa gospodarcza	infrastruktura techniczna
1.	Anielin	0	0	0	0	0	0
2.	Anielin Swędowski	15	14	1	0	0	0
3.	Bartoszewice	0	0	0	0	0	0
4.	Ciołek	0	0	0	0	0	0
5.	Dobra	3	3	0	0	0	0
6.	Dobra-Nowiny	0	0	0	0	0	0
7.	Gozdów	0	0	0	0	0	0
8.	Kalinów	0	0	0	0	0	0
9.	Kielmina	13	13	0	0	0	0
10.	Koźle	0	0	0	0	0	0
11.	Lipka	0	0	0	0	0	0
12.	Ługi	0	0	0	0	0	0
13.	Michałówek	0	0	0	0	0	0
14.	Niesułków	0	0	0	0	0	0
15.	Niesułków Kolonia	0	0	0	0	0	0
16.	Nowostawy Górne	0	0	0	0	0	0
17.	Osse	0	0	0	0	0	0
18.	Pludwiny	0	0	0	0	0	0
19.	Rokitnica	0	0	0	0	0	0
20.	Sadówka	0	0	0	0	0	0
21.	Sierznia	0	0	0	0	0	0
22.	Smolice	0	0	0	0	0	0
23.	Sosnowiec	0	0	0	0	0	0
24.	Stary Imielnik	0	0	0	0	0	0
25.	Swędów	5	5	0	0	0	0
26.	Tymianka	0	0	0	0	0	0
27.	Warszewice	4	4	0	0	0	0
28.	Wola Błędowa	0	0	0	0	0	0
29.	Wysoki	0	0	0	0	0	0
30.	Zelgoszcz	0	0	0	0	0	0
	Suma:	40	39	1	0	0	0

**Tabela 21. Decyzje o warunkach zabudowy i zagospodarowania terenu wydane w 2020 r. z podziałem na obręby ewidencyjne**

2020							
L.p.	obręb ewidencyjny	łącznie	zabudowa mieszkaniowa	zabudowa usługowa	rekreacji indywidualnej	zabudowa gospodarcza	infrastruktura techniczna
1.	Anielin	0	0	0	0	0	0
2.	Anielin Swędowski	20	20	0	0	0	0
3.	Bartoszewice	0	0	0	0	0	0
4.	Ciołek	0	0	0	0	0	0
5.	Dobra	5	5	0	0	0	0
6.	Dobra-Nowiny	0	0	0	0	0	0
7.	Gozdów	0	0	0	0	0	0
8.	Kalinów	0	0	0	0	0	0
9.	Kielmina	7	7	0	0	0	0
10.	Koźle	0	0	0	0	0	0
11.	Lipka	0	0	0	0	0	0
12.	Ługi	0	0	0	0	0	0
13.	Michałówek	0	0	0	0	0	0
14.	Niesułków	0	0	0	0	0	0
15.	Niesułków Kolonia	0	0	0	0	0	0
16.	Nowostawy Górne	0	0	0	0	0	0
17.	Osse	0	0	0	0	0	0
18.	Pludwiny	0	0	0	0	0	0
19.	Rokitnica	0	0	0	0	0	0
20.	Sadówka	0	0	0	0	0	0
21.	Sierznia	3	3	0	0	0	0
22.	Smolice	0	0	0	0	0	0
23.	Sosnowiec	3	3	0	0	0	0
24.	Stary Imielnik	0	0	0	0	0	0
25.	Swędów	7	7	0	0	0	0
26.	Tymianka	0	0	0	0	0	0
27.	Warszewice	6	6	0	0	0	0
28.	Wola Błędowa	0	0	0	0	0	0
29.	Wysoki	0	0	0	0	0	0
30.	Zelgoszcz	0	0	0	0	0	0
	Suma:	51	51	0	0	0	0

**Tabela 22. Decyzje o warunkach zabudowy i zagospodarowania terenu wydane w 2021 r. z podziałem na obręby ewidencyjne**

2021							
L.p.	obręb ewidencyjny	łącznie	zabudowa mieszkaniowa	zabudowa usługowa	rekreacji indywidualnej	zabudowa gospodarcza	infrastruktura techniczna
1.	Anielin	0	0	0	0	0	0
2.	Anielin Swędowski	3	3	0	0	0	0
3.	Bartoszewice	0	0	0	0	0	0
4.	Ciołek	1	1	0	0	0	0
5.	Dobra	1	1	0	0	0	0
6.	Dobra-Nowiny	0	0	0	0	0	0
7.	Gozdów	0	0	0	0	0	0
8.	Kalinów	0	0	0	0	0	0
9.	Kielmina	9	9	0	0	0	0
10.	Koźle	0	0	0	0	0	0
11.	Lipka	0	0	0	0	0	0
12.	Ługi	1	1	0	0	0	0
13.	Michałówek	0	0	0	0	0	0
14.	Niesułków	0	0	0	0	0	0
15.	Niesułków Kolonia	0	0	0	0	0	0
16.	Nowostawy Górne	0	0	0	0	0	0
17.	Osse	0	0	0	0	0	0
18.	Pludwiny	0	0	0	0	0	0
19.	Rokitnica	0	0	0	0	0	0
20.	Sadówka	0	0	0	0	0	0
21.	Sierżnia	0	0	0	0	0	0
22.	Smolice	0	0	0	0	0	0
23.	Sosnowiec	8	8	0	0	0	0
24.	Stary Imielnik	0	0	0	0	0	0
25.	Swędów	8	7	0	1	0	0
26.	Tymianka	0	0	0	0	0	0
27.	Warszewice	11	11	0	0	0	0
28.	Wola Błędowa	0	0	0	0	0	0
29.	Wysoki	0	0	0	0	0	0
30.	Zelgoszcz	0	0	0	0	0	0
	Suma:	42	41	0	1	0	0

**Tabela 23. Decyzje o warunkach zabudowy i zagospodarowania terenu wydane w 2022 r. z podziałem na obręby ewidencyjne**

2022							
L.p.	obręb ewidencyjny	łącznie	zabudowa mieszkaniowa	zabudowa usługowa	rekreacji indywidualnej	zabudowa gospodarcza	infrastruktura techniczna
1.	Anielin	0	0	0	0	0	0
2.	Anielin Swędowski	4	4	0	0	0	0
3.	Bartoszewice	0	0	0	0	0	0
4.	Ciołek	0	0	0	0	0	0
5.	Dobra	0	0	0	0	0	0
6.	Dobra-Nowiny	0	0	0	0	0	0
7.	Gozdów	0	0	0	0	0	0
8.	Kalinów	0	0	0	0	0	0
9.	Kielmina	17	17	0	0	0	0
10.	Koźle	0	0	0	0	0	0
11.	Lipka	0	0	0	0	0	0
12.	Ługi	4	4	0	0	0	0
13.	Michałówek	0	0	0	0	0	0
14.	Niesułków	0	0	0	0	0	0
15.	Niesułków Kolonia	0	0	0	0	0	0
16.	Nowostawy Górne	0	0	0	0	0	0
17.	Osse	0	0	0	0	0	0
18.	Pludwiny	0	0	0	0	0	0
19.	Rokitnica	0	0	0	0	0	0
20.	Sadówka	0	0	0	0	0	0
21.	Sierznia	0	0	0	0	0	0
22.	Smolice	0	0	0	0	0	0
23.	Sosnowiec	0	0	0	0	0	0
24.	Stary Imielnik	0	0	0	0	0	0
25.	Swędów	3	3	0	0	0	0
26.	Tymianka	0	0	0	0	0	0
27.	Warszewice	4	4	0	0	0	0
28.	Wola Błędowa	0	0	0	0	0	0
29.	Wysoki	0	0	0	0	0	0
30.	Zelgoszcz	0	0	0	0	0	0
	Suma:	32	32	0	0	0	0

**Tabela 24. Decyzje o warunkach zabudowy i zagospodarowania terenu wydane w okresie od stycznia 2023 r. do września 2023 r. z podziałem na obręby ewidencyjne**

2023							
L.p.	obręb ewidencyjny	łącznie	zabudowa mieszkaniowa	zabudowa usługowa	rekreacji indywidualnej	zabudowa gospodarcza	infrastruktura techniczna
1.	Anielin	0	0	0	0	0	0
2.	Anielin Swędowski	3	3	0	0	0	0
3.	Bartoszewice	0	0	0	0	0	0
4.	Ciołek	1	0	0	0	1	0
5.	Dobra	0	0	0	0	0	0
6.	Dobra-Nowiny	0	0	0	0	0	0
7.	Gozdów	0	0	0	0	0	0
8.	Kalinów	0	0	0	0	0	0
9.	Kielmina	5	5	0	0	0	0
10.	Koźle	0	0	0	0	0	0
11.	Lipka	0	0	0	0	0	0
12.	Ługi	0	0	0	0	0	0
13.	Michałówek	0	0	0	0	0	0
14.	Niesułków	0	0	0	0	0	0
15.	Niesułków Kolonia	0	0	0	0	0	0
16.	Nowostawy Górne	0	0	0	0	0	0
17.	Osse	0	0	0	0	0	0
18.	Pludwiny	0	0	0	0	0	0
19.	Rokitnica	0	0	0	0	0	0
20.	Sadówka	0	0	0	0	0	0
21.	Sierznia	0	0	0	0	0	0
22.	Smolice	0	0	0	0	0	0
23.	Sosnowiec	0	0	0	0	0	0
24.	Stary Imielnik	0	0	0	0	0	0
25.	Swędów	3	3	0	0	0	0
26.	Tymianka	0	0	0	0	0	0
27.	Warszewice	0	0	0	0	0	0
28.	Wola Błędowa	0	0	0	0	0	0
29.	Wysoki	0	0	0	0	0	0
30.	Zelgoszcz	0	0	0	0	0	0
	Suma:	12	11	0	0	1	0

**Tabela 25. Zestawienie decyzji o warunkach zabudowy i zagospodarowania terenu wydanych w okresie od stycznia 2016 r. do września 2023 r. z podziałem na rodzaj zabudowy**

	2016	2017	2018	2019	2020	2021	2022	2023	Łącznie
zabudowa mieszkaniowa	29	16	29	39	51	41	32	11	248
zabudowa usługowa	0	0	1	1	0	0	0	0	2
rekreacji indywidualnej	0	1	3	0	0	1	0	0	5
zabudowa gospodarcza	2	1	1	0	0	0	0	1	5
infrastruktura techniczna	0	1	0	0	0	0	0	0	1
Łącznie	31	19	34	40	51	42	32	12	261

Zdecydowana większość wydawanych decyzji w okresie ostatnich ośmiu lat dotyczyła zabudowy mieszkaniowej — łącznie 248 wydanych decyzji, pozostałe dotyczyły zabudowy gospodarczej — 5, zabudowy rekreacji indywidualnej — 5, zabudowy usługowej 2 oraz 1 na infrastrukturę techniczną.

## 8.2. Decyzje o ustaleniu lokalizacji inwestycji celu publicznego w okresie od stycznia 2016 r. do września 2023 r.

Rejestry decyzji o ustaleniu lokalizacji inwestycji celu publicznego, wydanych na terenie gminy Stryków w latach od stycznia 2016 r. do września 2023 r. zawierają łącznie 20 pozycji. Wyniki przeprowadzonej analizy wydanych w ostatnich pięciu latach decyzji zamieszczono w formie tabeli, z uwzględnieniem podziału na lata.

**Tabela 26. Decyzje o ustaleniu lokalizacji inwestycji celu publicznego wydane w okresie od stycznia 2016 r. do września 2023 r**

Lp.	Nr decyzji	Rodzaj Inwestycji	Lokalizacja
2016 r.			
1	1/2016	Budowa linii NN wraz ze złączami	Dobra dz. nr 280/7, 280/8, 280/9
2	2/2016	Oświetlenie ulicy	Swędów, dz. nr 468/4
2017 r.			
1	1/2017	Budowa linii kablowej energetycznej	Swędów, dz. nr 37/4
2	2/2017	Budowa linii kablowej energetycznej	Anielin Swędowski, dz. nr 193/3
3	3/2017	Rozbudowa sieci wodociągowej	Swędów, dz. nr 468/10
4	4/2017	Budowa linii NN wraz ze złączami kablowo-pomiarowymi	Warszewice, dz. nr 172/1
2018 r.			
1	1/2018	Budowa linii wodociągowej	Warszewice, dz. nr 304, 158/1, 158/4
2019 r.			
1	1/2019	Modernizacja linii elektroenergetycznej 220kV	Klęk, dz. nr 303/11
2020 r.			
1	1/2020	Budowa sieci wodociągowej	Kielmina, dz. nr 447/2
2	2/2020	Budowa sieci wodociągowej	Kielmina, dz. nr 443/5
3	3/2020	Budowa sieci kanalizacji sanitarnej	Swędów, dz. nr 468/10
2021 r.			
1	1/2021	Przebudowa linii napowietrznej SN z elementami kanalizacji teletechnicznej	Anielin Swędowski, dz. nr 18/5, 18/9, 20/6
2	2/2021	Budowa sieci gazowej średniego ciśnienia	Anielin Swędowski, dz. nr 302, 288, 280, 261/1, 261/2, 196/6, 18/5
3	3/2021	Budowa sieci wodociągowej rozdzielczej	Anielin Swędowski, dz. nr 70/2, 86/1, 86/14
4	4/2021	Budowa sieci wodociągowej rozdzielczej	Klęk, dz. nr 309/6, 309/11
5	5/2021	Budowa sieci gazowej średniego ciśnienia	Swędów, 50, 51/14, 51/15, 65

6	6/2021	Budowa sieci gazowej średniego ciśnienia	Swędów, 79, 137/16, 183, 184, 168
2022 r.			
1	12/2022	Budowa linii kablowej nN oraz złączy kablowo-pomiarowych	Kielmina, dz. nr 309/4, 309/5, 309/6, 309/8, 309/9, 309/11
2	2/2022	Budowa gazociągu średniego ciśnienia	Sosnowiec-Pieńki, dz. nr 360/2, 358/2
3	3/2022	Budowa gazociągu średniego ciśnienia	Swędów, dz. nr 472, 473
2023 r.			
-			

**Tabela 27. Zestawienie decyzji o ustaleniu lokalizacji inwestycji celu publicznego w okresie od stycznia 2016 r. do września 2023 r. z podziałem na lata**

Rok	Liczba decyzji
2016	2
2017	4
2018	1
2019	1
2020	3
2021	6
2022	3
2023	0

W badanym okresie wydano łącznie 20 decyzji o ustaleniu lokalizacji inwestycji celu publicznego i wszystkie dotyczyły liniowej infrastruktury technicznej. Najwięcej decyzji ustaleniu lokalizacji inwestycji celu publicznego wydano w 2021 r. (6 sztuk). Mała liczba wydanych decyzji o ustaleniu warunków zabudowy oraz decyzji o ustaleniu lokalizacji inwestycji celu publicznego, wynika z dużego pokrycia terenów gminy Stryków miejscowymi planami zagospodarowania przestrzennego.



## **9. Wieloletni program sporządzania miejscowych planów zagospodarowania przestrzennego**

Wieloletni program sporządzania miejscowych planów zagospodarowania przestrzennego wynika z sygnalizowanych potrzeb oraz kontynuowania obranej przez Gminę Stryków polityki przestrzennej. Jako priorytetowe powinny być traktowane sporządzenie opracowań planistycznych dla obszarów, na których:

- 1) opracowanie planu wynika z bieżących potrzeb planistycznych i inwestycyjnych;
- 2) występuje zapotrzebowanie na tereny inwestycyjne m.in. mieszkaniowe, usługowe, produkcyjno-usługowe na których występuje realna potrzeba ich zagospodarowania przez właścicieli nieruchomości przy niewielkim udziale samorządu;
- 3) obowiązują miejscowe plany uchwalone w trybie ustawy z dnia 7 lipca 1994 roku o zagospodarowaniu przestrzennym;
- 4) zmiany w przepisach prawa powszechnie obowiązującego mają istotny wpływ na możliwość zagospodarowania działek;
- 5) nie obowiązuje plan miejscowy, a odnotowano znaczny ruch budowlany na obszarach wskazanych do zabudowy w studium lub planie ogólnym;
- 6) sporządzenie planu pozwoli uniknąć konfliktów społecznych;
- 7) sporządzenie planu umożliwi ochronę elementów cennych przyrodniczo lub obiektów o wysokich wartościach kulturowych.

Szczegółowa analiza przystąpienia do sporządzania planu miejscowego zostanie przeprowadzona przed podjęciem stosowniej uchwały (analiza zasadności przystąpienia do sporządzania planu miejscowego). Na etapie przystąpienia do sporządzenia miejscowego planu zagospodarowania przestrzennego zostaną określone granice obszarów objętych przystąpieniem do planu miejscowego, zgodnie z przepisami ustawy z dnia 27 marca 2003 r. o planowaniu i zagospodarowaniu przestrzennym. Na potrzeby sporządzenia niniejszej analizy posłużono się jednostkami planistycznymi (obrębami geodezyjnymi) w celu określenia kierunków działań planistycznych.

## 10. Wyniki analizy zmian w zagospodarowaniu przestrzennym

Na podstawie przeprowadzonej analizy stwierdzono, że Gmina Stryków posiada obowiązujące studium uwarunkowań i kierunków zagospodarowania przestrzennego Gminy Stryków przyjęte uchwałą Nr XI/110/2019 Rady Miejskiej w Strykowie z dnia 27 czerwca 2019 r., które zastąpiło w części zmianę studium uwarunkowań i kierunków zagospodarowania przestrzennego Gminy Stryków przyjętą uchwałą Nr XLI/312/2013 Rady Miejskiej w Strykowie z dnia 23 września 2013 r. Studium obejmuje całą Gminę Stryków w jej granicach administracyjnych. Uchwałą Nr XXXV/340/2021 z dnia 20 maja 2021 r. Gmina Stryków rozpoczęła prace nad sporządzeniem nowego Studium uwarunkowań i kierunków zagospodarowania przestrzennego Gminy Stryków w jej granicach administracyjnych. W 24 września 2023 roku weszła w życie ustawa z dnia 7 lipca 2023 r. o zmianie ustawy o planowaniu i zagospodarowaniu przestrzennym oraz niektórych innych ustaw (Dz. U. z 2023 r. poz. 1688), która wprowadziła obowiązek sporządzenia przez gminę planu ogólnego dla całej gminy. Plan ogólny ma zastąpić studium uwarunkowań i kierunków zagospodarowania przestrzennego gminy, które obowiązują do dnia wejścia w życie planu ogólnego gminy, jednak nie dłużej niż do 31 grudnia 2025 r. W związku z dużym zaawansowaniem procedury planistycznej aktualnie prowadzona procedura polegająca na sporządzeniu nowego studium powinna być kontynuowana w celu uaktualnienia dokumentu planistycznego.

Gmina Stryków pokryta jest miejscowymi planami zagospodarowania przestrzennego w ok. 98%, przy czym część z nich została jeszcze opracowana w trybie ustawy z dnia 7 lipca 1994 roku o zagospodarowaniu przestrzennym. Tym samym ich zapisy nie są dostosowane do obecnych przepisów z zakresu ustawy o planowaniu i zagospodarowaniu przestrzennym, jednak są aktualne pod kątem celowości ich sporządzenia. W okresie od stycznia 2016 r. do września 2023 r. Rada Miejska w Strykowie podjęła uchwały w sprawie uchwalenia 41 nowych miejscowych planów. Obecnie w trakcie sporządzania jest 10 miejscowych planów zagospodarowania przestrzennego. Wszystkie przystąpienia do sporządzania miały miejsce najpóźniej w kwietniu 2022 roku i są one na różnych etapach procedury planistycznej. Prace nad projektami planów powinny być kontynuowane, a nowe plany powinny być sporządzane dla obszarów wskazanych w wieloletnim programie ich sporządzania.

Jak wspomniano powyżej Gmina Stryków pokryta jest miejscowymi planami zagospodarowania przestrzennego w ok. 98%. Na obszarach, nieobjętych obowiązującymi miejscowymi planami zagospodarowania przestrzennego, w okresie od stycznia 2016 r. do września 2023 r. wydano łącznie 261 decyzji o warunkach zabudowy oraz 20 decyzji o ustaleniu lokalizacji inwestycji celu publicznego. Zdecydowana większość wydanych decyzji o warunkach zabudowy dotyczyła zabudowy mieszkaniowej jednorodzinnej, co odzwierciedla charakter i potencjał obszarów nieobjętych planami miejscowymi w Gminie Stryków. Są to obszary typowo mieszkaniowe z istniejącą zabudową zlokalizowaną wzdłuż istniejących dróg publicznych. Najwięcej decyzji o warunkach zabudowy wydano w obrębach Anielin Swędowski, Kielmina, Swędów, Warszewice. Decyzje o ustaleniu lokalizacji inwestycji celu publicznego dotyczyły infrastruktury technicznej.

Z uwagi na znaczne pokrycie planami miejscowymi obszaru gminy, zmiana planu miejscowego wymaga złożenia wniosku o wprowadzenie żądanych zmian do dokumentów planistycznych. W zależności od stanu prawnego ustalenie żądanego przeznaczenia terenu może wymagać również zmiany studium. W okresie od stycznia 2016 r. do września 2023 r. wpłynęło łącznie 400 wniosków dotyczących wprowadzenia zmian zarówno w studium uwarunkowań i kierunków zagospodarowania przestrzennego jak i w miejscowych planach zagospodarowania przestrzennego. Najwięcej wniosków dotyczyło zabudowy mieszkaniowej, 223 sztuk. Wniosków o zabudowę magazynową, produkcyjno-usługową i przemysłową było 50 sztuk. W związku z uchwaleniem w badanym okresie dużej liczby nowych planów miejscowych można stwierdzić, że część wniosków o wprowadzenie zmian do dokumentów planistycznych lub sporządzenie nowych zostało uwzględnionych, a przeznaczenie ustalone w planie pokrywa się z wnioskowanym przeznaczeniem. W trakcie sporządzania nowego dokumentu planistycznego, jakim będzie plan ogólny, koniecznym jest przeanalizowanie złożonych wniosków i ewentualne uwzględnienie ich w nowym dokumencie planistycznym, który będzie stanowił podstawę do sporządzania nowych planów miejscowych. Uwzględnienie złożonych wniosków będzie uzależnione m.in. od występujących uwarunkowań, stanu prawnego oraz od zapotrzebowania na nowe tereny budowlane, w szczególności na tereny mieszkaniowe.

## 11. Zestawienia tabel, rysunków i wykresów

### Zestawienie tabel:

Tabela 1. Cele strategiczne i operacyjne w Strategii Rozwoju Gminy Stryków .....	6
Tabela 2. Cele, kierunki inwestycji i zadania w Programie ochrony środowiska dla Gminy Stryków na lata 2020-2023 z uwzględnieniem perspektyw do roku 2027 .....	7
Tabela 3. Działania określone w Planie Gospodarki Niskoemisyjnej dla Gminy Stryków na lata 2015-2023 .....	9
Tabela 4. Zestawienie obowiązujących miejscowych planów zagospodarowania przestrzennego na terenie Gminy Stryków .....	11
Tabela 5. Miejscowe plany zagospodarowania przestrzennego w trakcie opracowania .....	17
Tabela 6. Liczba złożonych wniosków w sprawie sporządzenia lub zmiany obowiązujących dokumentów planistycznych w okresie od stycznia 2016 r. do września 2023 r. z podziałem na obręby ewidencyjne .....	20
Tabela 7. Liczba złożonych wniosków w sprawie sporządzenia lub zmiany obowiązujących dokumentów planistycznych w okresie od stycznia 2016 r. do września 2023 r. z podziałem na obręby ewidencyjne i rodzaj zabudowy .....	21
Tabela 8. Decyzje o warunkach zabudowy i zagospodarowania terenu wydane w 2016 r. ....	22
Tabela 9. Decyzje o warunkach zabudowy i zagospodarowania terenu wydane w 2017 r. ....	23
Tabela 10. Decyzje o warunkach zabudowy i zagospodarowania terenu wydane w 2018 r. ....	23
Tabela 11. Decyzje o warunkach zabudowy i zagospodarowania terenu wydane w 2019 r. ....	24
Tabela 12. Decyzje o warunkach zabudowy i zagospodarowania terenu wydane w 2020 r. ....	25
Tabela 13. Decyzje o warunkach zabudowy i zagospodarowania terenu wydane w 2021 r. ....	26
Tabela 14. Decyzje o warunkach zabudowy i zagospodarowania terenu wydane w 2022 r. ....	27
Tabela 15. Decyzje o warunkach zabudowy i zagospodarowania terenu wydane w okresie od stycznia do września 2023 r. ....	28
Tabela 16. Zestawienie decyzji o warunkach zabudowy i zagospodarowania terenu wydanych w okresie od stycznia 2016 r. do września 2023 r. ....	29
Tabela 17. Decyzje o warunkach zabudowy i zagospodarowania terenu wydane w 2016 r. z podziałem na obręby ewidencyjne .....	30
Tabela 18. Decyzje o warunkach zabudowy i zagospodarowania terenu wydane w 2017 r. z podziałem na obręby ewidencyjne .....	31
Tabela 19. Decyzje o warunkach zabudowy i zagospodarowania terenu wydane w 2018 r. z podziałem na obręby ewidencyjne .....	32
Tabela 20. Decyzje o warunkach zabudowy i zagospodarowania terenu wydane w 2019 r. z podziałem na obręby ewidencyjne .....	33
Tabela 21. Decyzje o warunkach zabudowy i zagospodarowania terenu wydane w 2020 r. z podziałem na obręby ewidencyjne .....	34
Tabela 22. Decyzje o warunkach zabudowy i zagospodarowania terenu wydane w 2021 r. z podziałem na obręby ewidencyjne .....	35
Tabela 23. Decyzje o warunkach zabudowy i zagospodarowania terenu wydane w 2022 r. z podziałem na obręby ewidencyjne .....	36
Tabela 24. Decyzje o warunkach zabudowy i zagospodarowania terenu wydane w okresie od stycznia 2023 r. do września 2023 r. z podziałem na obręby ewidencyjne .....	37
Tabela 25. Zestawienie decyzji o warunkach zabudowy i zagospodarowania terenu wydanych w okresie od stycznia 2016 r. do września 2023 r. z podziałem na rodzaj zabudowy .....	38
Tabela 26. Decyzje o ustaleniu lokalizacji inwestycji celu publicznego wydane w okresie od stycznia 2016 r. do września 2023 r. ....	38
Tabela 27. Zestawienie decyzji o ustaleniu lokalizacji inwestycji celu publicznego w okresie od stycznia 2016 r. do września 2023 r. z podziałem na lata .....	39

### Zestawienie rysunków:

Rysunek 1. Miejscowe plany zagospodarowania przestrzennego w trakcie opracowania .....	18
--	----

### Zestawianie wykresów:

Wykres 1. Zestawienie decyzji o warunkach zabudowy i zagospodarowania terenu wydanych w okresie od stycznia 2016 r. do września 2023 r. z uwzględnieniem podziału na obręby ewidencyjne .....	29
---	----